



## บทที่ 3

### ผลการติดตามตรวจสอบผลกระทบสิ่งแวดล้อม

บริษัท ซี อี แล็บ แอนด์ คอนเซ็ปต์ จำกัด ได้รับการมอบหมายจากบริษัท ไทยคาลิ จำกัด ให้ดำเนินการติดตามตรวจสอบผลกระทบสิ่งแวดล้อม (ระยะเตรียมการ) ในเขตพื้นที่ประทานบัตร ที่ตั้งตำบลหนองไทร ตำบลหนองบัวตะเกียดและตำบลโนนเมืองพัฒนา อำเภอด่านขุนทด จังหวัดนครราชสีมา ตามเงื่อนไขและระยะเวลาที่กำหนดในมาตรการติดตามตรวจสอบผลกระทบสิ่งแวดล้อมที่ผ่านการพิจารณาเห็นชอบจากหน่วยงานภาครัฐ รวมถึงการจัดทำรายงานผลการปฏิบัติตามมาตรการป้องกันและแก้ไขผลกระทบสิ่งแวดล้อม และมาตรการติดตามตรวจสอบผลกระทบสิ่งแวดล้อม เพื่อนำเสนอต่อหน่วยงานกำกับดูแลภาครัฐตามระยะเวลาที่กำหนดปีละ 2 ครั้ง ภายในเดือนมกราคมและกรกฎาคมของทุกปี ซึ่งการติดตามตรวจสอบผลกระทบสิ่งแวดล้อม (ระยะเตรียมการ) กำหนดให้โครงการดำเนินการตรวจวัดคุณภาพอากาศ เสียง คุณภาพน้ำผิวดิน อุทกวิทยาทางน้ำใต้ดิน คุณภาพน้ำใต้ดิน ทรัพยากรดิน นิเวศวิทยาทางน้ำ การทรุดตัวของพื้นดิน เศรษฐกิจ-สังคมและสาธารณสุข ตามรอบระยะเวลาที่กำหนด

ปัจจุบันบริษัท ไทยคาลิ จำกัด อยู่ระหว่างการดำเนินการก่อสร้างพัฒนาโครงการฯตามที่ได้รับอนุญาตจากกรมอุตสาหกรรมพื้นฐานและการเหมืองแร่ (กพร.) จึงได้มอบหมายให้บริษัท ซี อี แล็บ แอนด์ คอนเซ็ปต์ จำกัด ดำเนินการตรวจสอบผลกระทบสิ่งแวดล้อมในปัจจัยสิ่งแวดล้อมหรือพารามิเตอร์ข้างต้น โดยมีรายละเอียดการติดตามตรวจสอบผลกระทบสิ่งแวดล้อม ระหว่างเดือนมกราคม-มิถุนายน พ.ศ. 2567 ดังนี้

#### 3.1 คุณภาพอากาศในบรรยากาศ

มาตรการติดตามตรวจสอบผลกระทบสิ่งแวดล้อมตามรายงานการวิเคราะห์ผลกระทบสิ่งแวดล้อม ฉบับสมบูรณ์ กำหนดให้โครงการมีการตรวจวัดคุณภาพอากาศโดยมีความถี่ในการตรวจวัดปีละ 4 ครั้ง ครั้งละ 5 วัน ต่อเนื่อง ในเดือนกุมภาพันธ์ พฤษภาคม สิงหาคม และเดือนพฤศจิกายนของทุกปี โดยบริษัทที่ปรึกษาได้จัดให้มีการตรวจวัดในส่วนของครึ่งปีแรก เมื่อเดือนมกราคมถึงเดือนมิถุนายน พ.ศ. 2567 ที่ผ่านมา

##### 3.1.1 การดำเนินการ

ดำเนินการตรวจวัดคุณภาพอากาศในบรรยากาศ ดัชนีตรวจวัดได้แก่ ปริมาณฝุ่นละอองแขวนลอยรวม (TSP) ฝุ่นละอองไม่เกิน 10 ไมครอน (PM-10) ค่าไนโตรเจนไดออกไซด์ (NO<sub>2</sub>) ค่าซัลเฟอร์ไดออกไซด์ (SO<sub>2</sub>) และค่าฝุ่นเกลือจำนวน 6 สถานี และตรวจวัดความเร็วและทิศทางลม (Wind Speed & Wind Direction) 1 สถานี (รูปที่ 3.1-1) ในช่วงเวลาทำการตรวจวัดคุณภาพอากาศมีวิธีการเก็บตัวอย่างและการตรวจวิเคราะห์รายละเอียดดังตารางที่ 3.1-1 โดยทำการตรวจวัดเป็นเวลา 5 วันต่อเนื่องระหว่างวันที่ 12-16 กุมภาพันธ์ 2567 และระหว่างวันที่ 6-10 พฤษภาคม 2567 (รูปที่ 3.1-2 และ 3.1-3) ตามลำดับโดยจุดตรวจวัดทั้ง 6 สถานี ได้แก่

- 1) บริเวณโรงแต่งแร่ (47P 0807445 E, 1699250 N) อยู่ในพื้นที่ของบริษัท ไทยคาลิ จำกัด



2) บริเวณวัดชัยมงคล (47P 0805660E, 1700156N) อยู่ห่างจากพื้นที่โครงการไปทางด้านทิศตะวันตกเฉียงเหนือ ประมาณ 1.3 กิโลเมตร

3) บริเวณโรงเรียนบ้านหนองแดง (47P 0809451 E, 1699468 N) อยู่ห่างจากพื้นที่โครงการไปทางด้านทิศตะวันออก ประมาณ 1.7 กิโลเมตร

4) บริเวณโรงเรียนบ้านหนองสะแก (47P 0805498 E, 1699425 N) อยู่ห่างจากพื้นที่โครงการไปทางด้านทิศตะวันตก ประมาณ 1.3 กิโลเมตร

5) บริเวณโรงเรียนบ้านหนองไทร (47P 0805940 E, 1698734N) อยู่ห่างจากพื้นที่โครงการไปทางด้านทิศตะวันตก ประมาณ 0.9 กิโลเมตร

6) บริเวณแปลงเกษตรกรรม (47P 807257 E, 1698170N) อยู่ห่างจากพื้นที่โครงการไปทางด้านทิศตะวันตกเฉียงใต้ประมาณ 0.2 กิโลเมตร

ด้วยพื้นที่บริเวณโรงเรียนบ้านสระขี้ตุนซึ่งเป็นจุดเก็บตัวอย่างที่ 6 ตามข้อกำหนดมาตรการฯ บริษัทฯ ที่ปรึกษาไม่สามารถดำเนินการติดตั้งเครื่องวัดได้ตั้งแต่เดือนกุมภาพันธ์ 2567 เนื่องจากมีกลุ่มผู้ประท้วงบางส่วนจากบ้านสระขี้ตุนขัดขวางการปฏิบัติงานของเจ้าหน้าที่ จึงจำเป็นต้องแก้ไขปัญหาเฉพาะหน้าโดยย้ายจุดตรวจวัดมายังบริเวณแปลงเกษตรกรรมทางทิศตะวันตกเฉียงใต้ของโครงการซึ่งอยู่ในทิศทางลมเดียวกันกับจุดตรวจวัดเดิมและตั้งอยู่ตรงกลางระหว่างพื้นที่โครงการฯ และโรงเรียนบ้านสระขี้ตุน

### ตารางที่ 3.1-1 วิธีการเก็บตัวอย่างและมาตรฐานวิธีการตรวจวิเคราะห์คุณภาพอากาศ

ดัชนีตรวจวัด	วิธีการเก็บตัวอย่าง	มาตรฐานวิธีการวิเคราะห์
ฝุ่นละอองแขวนลอยรวม (TSP)	High Volume Air Sampler	U.S. EPA. 40 CFR part50: Appendix B/ Gravimetric Method
ฝุ่นละอองขนาดไม่เกิน 10 ไมครอน (PM-10)	High Volume Air Sampler	U.S. EPA. 40 CFR part50: Appendix J/ Gravimetric Method
ก๊าซไนโตรเจนไดออกไซด์ (NO <sub>2</sub> )	NO <sub>2</sub> Analyzer	U.S. EPA. 40 CFR Part 50, Appendix F: Chemiluminescence
ก๊าซซัลเฟอร์ไดออกไซด์ (SO <sub>2</sub> )	SO <sub>2</sub> Analyzer	U.S. EPA. 40 CFR Part 53 and 58: UV Fluorescent
ฝุ่นเกลือ (Salt dust)	High Volume Air Sampler	U.S. EPA. IO Compendium Method IO - 3.1and IO-3.4 Gravimetric, ICP-OES
ความเร็วและทิศทางลม	Cup Anemometer & Wind Vane	Anemometer and Anodized Aluminium Vane Method



### 3.1.2 ผลการตรวจวัด

ผลการตรวจวัดคุณภาพอากาศในบรรยากาศ ระหว่างวันที่ 12-16 กุมภาพันธ์ 2567 บริเวณโรงแต่งแร่ในพื้นที่โครงการและจุดตรวจวัดโดยรอบพื้นที่โครงการ รวมจำนวน 5 สถานี เป็นเวลา 5 วันต่อเนื่อง มีผลการตรวจวัดแสดงดังตารางที่ 3.1-2, 3.1-4, 3.1.6, 3.1-8 และ 3.1-10 และรายงานผลการวิเคราะห์ (ภาคผนวก ข) สรุปได้ดังนี้

1) บริเวณโรงแต่งแร่มีค่าปริมาณฝุ่นละอองแขวนลอยรวม (TSP) อยู่ในช่วง 0.095-0.114  $\text{mg}/\text{m}^3$  ค่าฝุ่นละอองไม่เกิน 10 ไมครอน (PM-10) อยู่ในช่วง 0.007-0.055  $\text{mg}/\text{m}^3$  ค่าไนโตรเจนไดออกไซด์ ( $\text{NO}_2$ ) มีค่าน้อยกว่า 0.05 ppm. ค่าซัลเฟอร์ไดออกไซด์ ( $\text{SO}_2$ ) มีค่าน้อยกว่า 0.05 ppm. และไม่พบค่าฝุ่นเกลือ

2) บริเวณวัดชัยมงคลมีค่าปริมาณฝุ่นละอองแขวนลอยรวม (TSP) อยู่ในช่วง 0.102-0.138  $\text{mg}/\text{m}^3$  ค่าฝุ่นละอองไม่เกิน 10 ไมครอน (PM-10) อยู่ในช่วง 0.004-0.084  $\text{mg}/\text{m}^3$  ค่าไนโตรเจนไดออกไซด์ ( $\text{NO}_2$ ) มีค่าน้อยกว่า 0.05 ppm. ค่าซัลเฟอร์ไดออกไซด์ ( $\text{SO}_2$ ) มีค่าน้อยกว่า 0.05 ppm. และไม่พบค่าฝุ่นเกลือ

3) บริเวณโรงเรียนบ้านหนองแดง มีค่าปริมาณฝุ่นละอองแขวนลอยรวม (TSP) อยู่ในช่วง 0.128-0.224  $\text{mg}/\text{m}^3$  ค่าฝุ่นละอองไม่เกิน 10 ไมครอน (PM-10) อยู่ในช่วง 0.055-0.113  $\text{mg}/\text{m}^3$  ค่าไนโตรเจนไดออกไซด์ ( $\text{NO}_2$ ) มีค่าน้อยกว่า 0.05 ppm. ค่าซัลเฟอร์ไดออกไซด์ ( $\text{SO}_2$ ) มีค่าน้อยกว่า 0.05 ppm. และไม่พบค่าฝุ่นเกลือ

4) บริเวณโรงเรียนบ้านหนองสะแก มีค่าปริมาณฝุ่นละอองแขวนลอยรวม (TSP) อยู่ในช่วง 0.087-0.128  $\text{mg}/\text{m}^3$  ค่าฝุ่นละอองไม่เกิน 10 ไมครอน (PM-10) อยู่ในช่วง 0.050-0.106  $\text{mg}/\text{m}^3$  ค่าไนโตรเจนไดออกไซด์ ( $\text{NO}_2$ ) มีค่าน้อยกว่า 0.05 ppm. ค่าซัลเฟอร์ไดออกไซด์ ( $\text{SO}_2$ ) มีค่าน้อยกว่า 0.05 ppm. และไม่พบค่าฝุ่นเกลือ

5) บริเวณโรงเรียนบ้านหนองไทร มีค่าปริมาณฝุ่นละอองแขวนลอยรวม (TSP) อยู่ในช่วง 0.080-0.165  $\text{mg}/\text{m}^3$  ค่าฝุ่นละอองไม่เกิน 10 ไมครอน (PM-10) อยู่ในช่วง 0.037-0.076  $\text{mg}/\text{m}^3$  ค่าไนโตรเจนไดออกไซด์ ( $\text{NO}_2$ ) มีค่าน้อยกว่า 0.05 ppm. ค่าซัลเฟอร์ไดออกไซด์ ( $\text{SO}_2$ ) มีค่าน้อยกว่า 0.05 ppm. และไม่พบค่าฝุ่นเกลือ

ผลการตรวจวัดคุณภาพอากาศในบรรยากาศ ระหว่างวันที่ 6-10 พฤษภาคม 2567 บริเวณโรงแต่งแร่ในพื้นที่โครงการและจุดตรวจวัดโดยรอบพื้นที่โครงการ จำนวน 6 สถานี เป็นเวลา 5 วันต่อเนื่องมีผลการตรวจวัดแสดงดังตารางที่ 3.1-3, 3.1-5, 3.1.7, 3.1-9 และ 3.1-11 และรายงานผลการวิเคราะห์ (ภาคผนวก ข) สรุปได้ดังนี้

1) บริเวณโรงแต่งแร่ มีค่าปริมาณฝุ่นละอองแขวนลอยรวม (TSP) อยู่ในช่วง 0.027-0.056  $\text{mg}/\text{m}^3$  ค่าฝุ่นละอองไม่เกิน 10 ไมครอน (PM-10) อยู่ในช่วง 0.021-0.053  $\text{mg}/\text{m}^3$  ค่าไนโตรเจนไดออกไซด์



(NO<sub>2</sub>) มีค่าน้อยกว่า 0.05 ppm. ค่าซัลเฟอร์ไดออกไซด์ (SO<sub>2</sub>) มีค่าน้อยกว่า 0.05 ppm. และไม่พบค่าฝุ่นเกลือ

2) บริเวณวัดชัยมงคล มีค่าปริมาณฝุ่นละอองแขวนลอยรวม (TSP) อยู่ในช่วง 0.020-0.056 mg/m<sup>3</sup> ค่าฝุ่นละอองไม่เกิน 10 ไมครอน (PM-10) อยู่ในช่วง 0.020-0.028 mg/m<sup>3</sup> ค่าไนโตรเจนไดออกไซด์ (NO<sub>2</sub>) มีค่าน้อยกว่า 0.05 ppm. ค่าซัลเฟอร์ไดออกไซด์ (SO<sub>2</sub>) มีค่าน้อยกว่า 0.05 ppm. และไม่พบค่าฝุ่นเกลือ

3) บริเวณโรงเรียนบ้านหนองแดง มีค่าปริมาณฝุ่นละอองแขวนลอยรวม (TSP) อยู่ระหว่าง 0.018-0.057 mg/m<sup>3</sup> ค่าฝุ่นละอองไม่เกิน 10 ไมครอน (PM-10) อยู่ในช่วง 0.012-0.035 mg/m<sup>3</sup> ค่าไนโตรเจนไดออกไซด์ (NO<sub>2</sub>) มีค่าน้อยกว่า 0.05 ppm. ค่าซัลเฟอร์ไดออกไซด์ (SO<sub>2</sub>) มีค่าน้อยกว่า 0.05 ppm. และไม่พบค่าฝุ่นเกลือ

4) บริเวณโรงเรียนบ้านหนองสะแก มีค่าปริมาณฝุ่นละอองแขวนลอยรวม (TSP) อยู่ในช่วง 0.022-0.036 mg/m<sup>3</sup> ค่าฝุ่นละอองไม่เกิน 10 ไมครอน (PM-10) อยู่ในช่วง 0.019-0.028 mg/m<sup>3</sup> ค่าไนโตรเจนไดออกไซด์ (NO<sub>2</sub>) มีค่าน้อยกว่า 0.05 ppm. ค่าซัลเฟอร์ไดออกไซด์ (SO<sub>2</sub>) มีค่าน้อยกว่า 0.05 ppm. และไม่พบค่าฝุ่นเกลือ

5) บริเวณโรงเรียนบ้านหนองไทร มีค่าปริมาณฝุ่นละอองแขวนลอยรวม (TSP) อยู่ในช่วง 0.018-0.033 mg/m<sup>3</sup> ค่าฝุ่นละอองไม่เกิน 10 ไมครอน (PM-10) อยู่ในช่วง 0.013-0.033 mg/m<sup>3</sup> ค่าไนโตรเจนไดออกไซด์ (NO<sub>2</sub>) มีค่าน้อยกว่า 0.05 ppm. ค่าซัลเฟอร์ไดออกไซด์ (SO<sub>2</sub>) มีค่าน้อยกว่า 0.05 ppm. และไม่พบค่าฝุ่นเกลือ

6) บริเวณแปลงเกษตรกรรม (ตั้งอยู่ระหว่างพื้นที่โครงการฯและโรงเรียนบ้านสระขี้ตุน) มีค่าปริมาณฝุ่นละอองแขวนลอยรวม (TSP) อยู่ในช่วง 0.031-0.055 mg/m<sup>3</sup> ค่าฝุ่นละอองไม่เกิน 10 ไมครอน (PM-10) อยู่ในช่วง 0.016-0.035 mg/m<sup>3</sup> ค่าไนโตรเจนไดออกไซด์ (NO<sub>2</sub>) มีค่าน้อยกว่า 0.05 ppm. ค่าซัลเฟอร์ไดออกไซด์ (SO<sub>2</sub>) มีค่าน้อยกว่า 0.05 ppm. และไม่พบค่าฝุ่นเกลือ

นอกจากนี้ได้ทำการตรวจวัดความเร็วและทิศทางลมบริเวณพื้นที่โครงการ วันที่ 12-16 กุมภาพันธ์ 2567 ซึ่งเป็นช่วงเดียวกับการตรวจวัดคุณภาพอากาศในบรรยากาศ พบว่าลมที่พัดผ่านโรงแต่งแร่ในพื้นที่โครงการ โดยส่วนใหญ่เป็นลมที่พัดมาจากตะวันออกเฉียงเหนือค่อนไปทางตะวันออก (SSW) คิดเป็นร้อยละ 40.00 ของช่วงเวลาที่ตรวจวัด ความเร็วลมเฉลี่ยอยู่ในช่วง 0.00-2.90 เมตรต่อวินาที และมีความเร็วลมสูงสุดที่ 2.90 เมตรต่อวินาที แสดงดังตารางที่ 3.1-12 (รูปที่ 3.1-4)

ในระหว่างวันที่ 6-10 พฤษภาคม 2567พบว่าส่วนใหญ่เป็นลมที่พัดมาจากทิศเหนือ (N) คิดเป็นร้อยละ 11.67 ของช่วงเวลาที่ตรวจวัด ความเร็วลมเฉลี่ยอยู่ในช่วง 0.0-2.3 เมตรต่อวินาที ความเร็วสูงสุด 2.3 เมตรต่อวินาที แสดงดังตารางที่ 3.1-13 และรูปที่ 3.1-5



### 3.1.3 สรุปและเปรียบเทียบผลการตรวจวัด

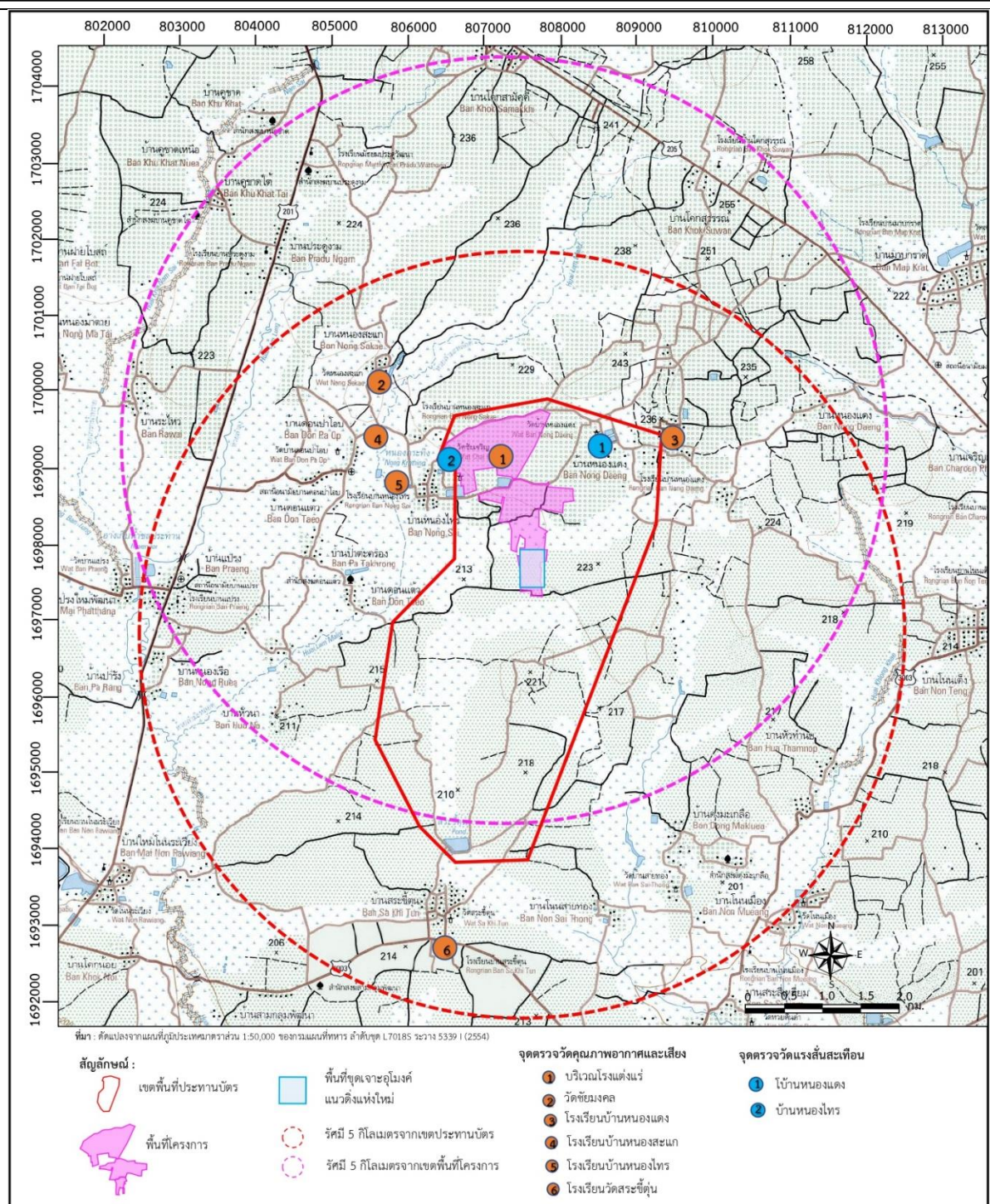
จากผลการตรวจวัดคุณภาพอากาศในบรรยากาศทั่วไป ระหว่างวันที่ 12-16 กุมภาพันธ์ 2567 และระหว่างวันที่ 6-10 พฤษภาคม 2567 (ระยะเตรียมการ) ทั้งหมด 6 สถานี ได้แก่ บริเวณโรงแต่งแร่ บริเวณวัดชัยมงคล บริเวณโรงเรียนบ้านหนองแดง บริเวณโรงเรียนบ้านหนองสะแก บริเวณโรงเรียนบ้านหนองไทร และบริเวณแปลงเกษตรกรรม พบว่ามีค่าปริมาณฝุ่นละอองแขวนลอยรวม (TSP) อยู่ในช่วง 0.018-0.224  $\text{mg}/\text{m}^3$  ฝุ่นขนาดเล็กกว่า 10 ( $\text{PM}_{10}$ ) ไมครอน อยู่ในช่วง 0.004-0.113  $\text{mg}/\text{m}^3$  และค่าก๊าซซัลเฟอร์ไดออกไซด์ ( $\text{SO}_2$ ) มีค่าน้อยกว่า 0.05  $\text{mg}/\text{m}^3$  ซึ่งทั้งหมดมีค่าอยู่ในเกณฑ์มาตรฐานคุณภาพอากาศ ตามประกาศกรมการสิ่งแวดล้อมแห่งชาติ ฉบับที่ 24 (พ.ศ. 2547) เรื่อง กำหนดมาตรฐานคุณภาพอากาศในบรรยากาศโดยทั่วไป ค่าก๊าซไนโตรเจนไดออกไซด์ ( $\text{NO}_2$ ) มีค่าน้อยกว่า 0.05  $\text{mg}/\text{m}^3$  มีค่าอยู่ในเกณฑ์มาตรฐานคุณภาพอากาศ ตามประกาศคณะกรรมการสิ่งแวดล้อมแห่งชาติ ฉบับที่ 33 (พ.ศ. 2552) เรื่อง กำหนดมาตรฐานค่าไนโตรเจนไดออกไซด์ในบรรยากาศโดยทั่วไป (ภาคผนวก ค) และตรวจไม่พบฝุ่นเกลือในฝุ่นละอองแขวนลอยรวม

ทั้งนี้บริษัทฯ ได้เปรียบเทียบผลตรวจวัดตรวจวัดย้อนหลังของการตรวจวัดคุณภาพอากาศในบรรยากาศทั่วไปเพื่อให้เห็นถึงแนวโน้มการเปลี่ยนแปลงตั้งแต่รอบเดือนพฤษภาคม 2565 ถึงเดือนพฤษภาคม 2567 แสดงดังตารางที่ 3.1-14 ถึงตารางที่ 3.1-14 (รูปที่ 3.1-6 ถึงรูปที่ 3.1-10) ซึ่งผลการเปรียบเทียบคุณภาพอากาศในบรรยากาศทั่วไปย้อนหลัง พบว่าตั้งแต่ปี 2565-2567 พบว่าปริมาณฝุ่นละอองรวมอยู่ในเกณฑ์มาตรฐานคุณภาพอากาศในบรรยากาศโดยทั่วไป





รายงานผลการปฏิบัติตามมาตรการป้องกันและแก้ไขผลกระทบสิ่งแวดล้อมและมาตรการติดตามตรวจสอบผลกระทบสิ่งแวดล้อม ครั้งที่ 1/2567  
โครงการเหมืองแร่โปแตช ของบริษัท ไทยแคลิ จำกัด ประทานบัตรทำเหมืองได้วันที่ 28831/16137 อำเภอด่านขุนทด จังหวัดนครราชสีมา



รูปที่ 3.1-1

แสดงจุดตรวจวัดคุณภาพอากาศในบรรยากาศ





บริเวณโรงเต่งแร่ในพื้นที่โครงการ



บริเวณวัดชัยมงคล



บริเวณโรงเรียนบ้านหนองแดง



บริเวณโรงเรียนบ้านหนองสะแก



บริเวณโรงเรียนบ้านหนองไทร

รูปที่ 3.1-2

แสดงการติดตั้งเครื่องตรวจวัดคุณภาพอากาศในบรรยากาศเดือนกุมภาพันธ์ พ.ศ. 2567





 <p>บริเวณโรงแต่งแร่ในพื้นที่โครงการ</p>	 <p>บริเวณวัดชัยมงคล</p>
 <p>บริเวณโรงเรียนบ้านหนองแดง</p>	 <p>บริเวณโรงเรียนบ้านหนองสะแก</p>
 <p>บริเวณโรงเรียนบ้านหนองไทร</p>	 <p>บริเวณแปลงเกษตรกรรม</p>
<p>รูปที่ 3.1-3</p>	<p>แสดงการติดตั้งเครื่องตรวจวัดคุณภาพอากาศในบรรยากาศเดือนพฤษภาคม พ.ศ. 2567</p>





### ตารางที่ 3.1-2 ผลการตรวจวัดปริมาณฝุ่นละอองแขวนลอยรวม (TSP) เดือนกุมภาพันธ์ พ.ศ. 2567

โครงการเหมืองแร่โพแทชของบริษัท ไทยคาลิ จำกัด

จัดทำรายงานโดย บริษัท ซี อี แล็บแอนด์คอนเซ็ปต์ติ้ง จำกัด

ตำแหน่งพิกัด UTM ของสถานีตรวจวัด มีดังนี้ :

- 1) สถานีที่ 1 บริเวณโรงแต่งแร่ (พิกัด 47P 0807445 E, 1699250 N)
- 2) สถานีที่ 2 บริเวณวัดชัยมงคล (พิกัด 47P 0805660E, 1700156N)
- 3) สถานีที่ 3 บริเวณโรงเรียนบ้านหนองแดง (พิกัด 47P 0809451 E, 1699468 N)
- 4) สถานีที่ 4 บริเวณโรงเรียนบ้านหนองสะแก (พิกัด 47P 0805498 E, 1699425 N)
- 5) สถานีที่ 5 บริเวณโรงเรียนบ้านหนองไทร (พิกัด 47P 0805940 E, 1698734 N)

รุ่นของเครื่องมือตรวจวิเคราะห์ (Analyzer Model และ Serial No.) : Tisch Environmental, Inc. TE-5170-DX Total Suspended Particulate Mass Flow Controlled High Volume Air Sampler With Digital Timer รุ่น TE-5170DX, S/N : 1008

รุ่นของอุปกรณ์สอบเทียบ (Calibrator Model และ Serial No.) : TE-5025A, S/N : 3294

สถานีตรวจวัด	วันที่ตรวจวัด	TSP (mg/m <sup>3</sup> )
สถานีที่ 1 บริเวณโรงแต่งแร่	12 กุมภาพันธ์ 2567	0.110
	13 กุมภาพันธ์ 2567	0.095
	14 กุมภาพันธ์ 2567	0.102
	15 กุมภาพันธ์ 2567	0.114
	16 กุมภาพันธ์ 2567	0.101
สถานีที่ 2 บริเวณวัดชัยมงคล	12 กุมภาพันธ์ 2567	0.108
	13 กุมภาพันธ์ 2567	0.102
	14 กุมภาพันธ์ 2567	0.108
	15 กุมภาพันธ์ 2567	0.192
	16 กุมภาพันธ์ 2567	0.138
สถานีที่ 3 บริเวณโรงเรียนบ้านหนองแดง	12 กุมภาพันธ์ 2567	0.128
	13 กุมภาพันธ์ 2567	0.179
	14 กุมภาพันธ์ 2567	0.224
	15 กุมภาพันธ์ 2567	0.189
	16 กุมภาพันธ์ 2567	0.171
สถานีที่ 4 บริเวณโรงเรียนบ้านหนองสะแก	12 กุมภาพันธ์ 2567	0.087
	13 กุมภาพันธ์ 2567	0.128
	14 กุมภาพันธ์ 2567	0.098
	15 กุมภาพันธ์ 2567	0.117
	16 กุมภาพันธ์ 2567	0.116



สถานีตรวจวัด	วันที่ตรวจวัด	TSP (mg/m <sup>3</sup> )
สถานีที่ 5 บริเวณโรงเรียนบ้านหนองไทร	12 กุมภาพันธ์ 2567	0.165
	13 กุมภาพันธ์ 2567	0.116
	14 กุมภาพันธ์ 2567	0.110
	15 กุมภาพันธ์ 2567	0.080
	16 กุมภาพันธ์ 2567	0.152
ค่ามาตรฐาน*		0.330

หมายเหตุ : \*ค่ามาตรฐานอ้างอิง ประกาศคณะกรรมการสิ่งแวดล้อมแห่งชาติ ฉบับที่ 24 (พ.ศ. 2547) เรื่อง กำหนดมาตรฐานคุณภาพอากาศในบรรยากาศโดยทั่วไป

ชื่อผู้ตรวจวัด/บริษัท : บริษัท ซี อี แล็บแอนด์คอนเซ็ปต์ จำกัด

ชื่อผู้บันทึก : นางสาวภัทรนันท์ สิงห์ฉลาด

ชื่อผู้ตรวจสอบ/ควบคุม : นายมนตรี พรหมเมตตา เลขที่ทะเบียนผู้วิเคราะห์ ว-363-ค-0001

ชื่อผู้วิเคราะห์ : นายสิทธิวิทย์ หนูน้อย เลขที่ทะเบียนผู้วิเคราะห์ ว-363-จ-0002

เบอร์โทรศัพท์ : 0-4484-2955

### ตารางที่ 3.1-3 ผลการตรวจวัดปริมาณฝุ่นละอองแขวนลอยรวม (TSP) เดือนพฤษภาคม พ.ศ.2567

โครงการเหมืองแร่โพแทชของบริษัท ไทยคาลิ จำกัด

จัดทำรายงานโดย บริษัท ซี อี แล็บแอนด์คอนเซ็ปต์ จำกัด

ตำแหน่งพิกัด UTM ของสถานีตรวจวัด มีดังนี้ :

- 1) สถานีที่ 1 บริเวณโรงแต่งแร่ (พิกัด 47P 0807445 E, 1699250 N)
- 2) สถานีที่ 2 บริเวณวัดชัยมงคล (พิกัด 47P 0805660E, 1700156N)
- 3) สถานีที่ 3 บริเวณโรงเรียนบ้านหนองแดง (พิกัด 47P 0809451 E, 1699468 N)
- 4) สถานีที่ 4 บริเวณโรงเรียนบ้านหนองสะแก (พิกัด 47P 0805498 E, 1699425 N)
- 5) สถานีที่ 5 บริเวณโรงเรียนบ้านหนองไทร (พิกัด 47P 0805940 E, 1698734 N)
- 6) สถานีที่ 6 บริเวณแปลงเกษตรกรรม (พิกัด 47P 807257 E, 1698170N)

รุ่นของเครื่องมือตรวจวิเคราะห์ (Analyzer Model และ Serial No. ) : Tisch Environmental, Inc.TE-5170-DX Total Suspended Particulate Mass Flow ControlledHigh Volume Air Sampler With Digital Timerรุ่น TE-5170DX, S/N : 1008

รุ่นของอุปกรณ์สอบเทียบ (Calibrator Model และ Serial No.): TE-5025A, S/N : 3294



สถานีตรวจวัด	วันที่ตรวจวัด	TSP (mg/m <sup>3</sup> )
สถานีที่ 1 บริเวณโรงแต่งแร่	6 พฤษภาคม 2567	0.056
	7 พฤษภาคม 2567	0.035
	8 พฤษภาคม 2567	0.046
	9 พฤษภาคม 2567	0.050
	10 พฤษภาคม 2567	0.027
สถานีที่ 2 บริเวณวัดชัยมงคล	6 พฤษภาคม 2567	0.056
	7 พฤษภาคม 2567	0.020
	8 พฤษภาคม 2567	0.062
	9 พฤษภาคม 2567	0.052
	10 พฤษภาคม 2567	0.043
สถานีที่ 3 บริเวณโรงเรียนบ้านหนองแดง	6 พฤษภาคม 2567	0.018
	7 พฤษภาคม 2567	0.031
	8 พฤษภาคม 2567	0.057
	9 พฤษภาคม 2567	0.056
	10 พฤษภาคม 2567	0.032
สถานีที่ 4 บริเวณโรงเรียนบ้านหนองสะแก	6 พฤษภาคม 2567	0.027
	7 พฤษภาคม 2567	0.022
	8 พฤษภาคม 2567	0.031
	9 พฤษภาคม 2567	0.036
	10 พฤษภาคม 2567	0.036
สถานีที่ 5 บริเวณโรงเรียนบ้านหนองไทร	6 พฤษภาคม 2567	0.026
	7 พฤษภาคม 2567	0.018
	8 พฤษภาคม 2567	0.029
	9 พฤษภาคม 2567	0.022
	10 พฤษภาคม 2567	0.033
สถานีที่ 6 บริเวณแปลงเกษตรกรรม	6 พฤษภาคม 2567	0.055
	7 พฤษภาคม 2567	0.045
	8 พฤษภาคม 2567	0.031
	9 พฤษภาคม 2567	0.037
	10 พฤษภาคม 2567	0.036
ค่ามาตรฐาน*		0.330

หมายเหตุ : \*ค่ามาตรฐานอ้างอิง ประกาศคณะกรรมการสิ่งแวดล้อมแห่งชาติ ฉบับที่ 24 (พ.ศ. 2547) เรื่อง กำหนดมาตรฐานคุณภาพอากาศในบรรยากาศโดยทั่วไป

ชื่อผู้ตรวจวัด/บริษัท : บริษัท ซี อี แล็บแอนด์คอนเซ็ปท์ จำกัด

ชื่อผู้บันทึก : นางสาวภัทรนันท์ สิงห์ฉลาด

ชื่อผู้ตรวจสอบ/ควบคุม : นายมนตรี พรหมเมตตา เลขที่ทะเบียนผู้วิเคราะห์ ว-363-ค-0001

ชื่อผู้วิเคราะห์ : นายสิทธิวิวัฒน์ หนูน้อย เลขที่ทะเบียนผู้วิเคราะห์ ว-363-จ-0002

เบอร์โทรศัพท์ : 0-4484-2955





### ตารางที่ 3.1-4 ผลการตรวจวัดปริมาณฝุ่นละอองแขวนลอยขนาดเล็กกว่า 10 ไมครอน (PM-10) เดือน กุมภาพันธ์ พ.ศ. 2567

โครงการเหมืองแร่โพแทชของบริษัท ไทยคาลิ จำกัด

จัดทำรายงานโดย บริษัท ซี อี แล็บแอนด์คอนเซ็ปต์ จำกัด

ตำแหน่งพิกัด UTM ของสถานีตรวจวัด มีดังนี้ :

- 1) สถานีที่ 1 บริเวณโรงแต่งแร่ (พิกัด 47P 0807445 E, 1699250 N)
- 2) สถานีที่ 2 บริเวณวัดชัยมงคล (พิกัด 47P 0805660E, 1700156N)
- 3) สถานีที่ 3 บริเวณโรงเรียนบ้านหนองแดง (พิกัด 47P 0809451 E, 1699468 N)
- 4) สถานีที่ 4 บริเวณโรงเรียนบ้านหนองสะแก (พิกัด 47P 0805498 E, 1699425 N)
- 5) สถานีที่ 5 บริเวณโรงเรียนบ้านหนองไทร (พิกัด 47P 0805940 E, 1698734 N)

รุ่นของเครื่องมือตรวจวิเคราะห์ (Analyzer Model และ Serial No. ) : Tisch Environmental, Inc. TE-6070DX Particulate Matter 10 Microns and less High-Volume Air Sampler รุ่น TE-6070DX, S/N: 1007

รุ่นของอุปกรณ์สอบเทียบ (Calibrator Model และ Serial No.) : TE-5025A, S/N : 3294

สถานีตรวจวัด	วันที่ตรวจวัด	PM-10 (mg/m <sup>3</sup> )
สถานีที่ 1 บริเวณโรงแต่งแร่	12 กุมภาพันธ์ 2567	0.007
	13 กุมภาพันธ์ 2567	0.047
	14 กุมภาพันธ์ 2567	0.031
	15 กุมภาพันธ์ 2567	0.055
	16 กุมภาพันธ์ 2567	0.045
สถานีที่ 2 บริเวณวัดชัยมงคล	12 กุมภาพันธ์ 2567	0.073
	13 กุมภาพันธ์ 2567	0.004
	14 กุมภาพันธ์ 2567	0.052
	15 กุมภาพันธ์ 2567	0.084
	16 กุมภาพันธ์ 2567	0.060
สถานีที่ 3 บริเวณโรงเรียนบ้านหนองแดง	12 กุมภาพันธ์ 2567	0.055
	13 กุมภาพันธ์ 2567	0.082
	14 กุมภาพันธ์ 2567	0.113
	15 กุมภาพันธ์ 2567	0.087
	16 กุมภาพันธ์ 2567	0.068
สถานีที่ 4 บริเวณโรงเรียนบ้านหนองสะแก	12 กุมภาพันธ์ 2567	0.106
	13 กุมภาพันธ์ 2567	0.055
	14 กุมภาพันธ์ 2567	0.046
	15 กุมภาพันธ์ 2567	0.050
	16 กุมภาพันธ์ 2567	0.053
สถานีที่ 5 บริเวณโรงเรียนบ้านหนองไทร	12 กุมภาพันธ์ 2567	0.076
	13 กุมภาพันธ์ 2567	0.039
	14 กุมภาพันธ์ 2567	0.040



สถานีตรวจวัด	วันที่ตรวจวัด	PM-10 (mg/m <sup>3</sup> )
	15 กุมภาพันธ์ 2567	0.037
	16 กุมภาพันธ์ 2567	0.046
ค่ามาตรฐาน*		0.120

หมายเหตุ : \*ค่ามาตรฐานอ้างอิง ประกาศคณะกรรมการสิ่งแวดล้อมแห่งชาติ ฉบับที่ 24 (พ.ศ. 2547)

เรื่อง กำหนดมาตรฐานคุณภาพอากาศในบรรยากาศโดยทั่วไป

ชื่อผู้ตรวจวัด/บริษัท : บริษัท ซี อี แล็บแอนด์คอนเซ็ปต์ติ้ง จำกัด

ชื่อผู้บันทึก : นางสาวภัทรนันท์ สิงห์ฉลาด

ชื่อผู้ตรวจสอบ/ควบคุม : นายมนตรี พรหมเมตตา เลขที่ทะเบียนผู้วิเคราะห์ ว-363-ค-0001

ชื่อผู้วิเคราะห์ : นายสิทธิวิทย์ หนูน้อย เลขที่ทะเบียนผู้วิเคราะห์ ว-363-จ-0002

เบอร์โทรศัพท์ : 0-4484-2955

**ตารางที่ 3.1-5 ผลการตรวจวัดปริมาณฝุ่นละอองแขวนลอยขนาดเล็กกว่า 10 ไมครอน (PM-10) เดือน  
พฤษภาคม พ.ศ. 2567**

โครงการเหมืองแร่โพแทชของบริษัท ไทยคาลิ จำกัด

จัดทำรายงานโดย บริษัท ซี อี แล็บแอนด์คอนเซ็ปต์ติ้ง จำกัด

ตำแหน่งพิกัด UTM ของสถานีตรวจวัด มีดังนี้ :

- 1) สถานีที่ 1 บริเวณโรงแต่งแร่ (พิกัด 47P 0807445 E, 1699250 N)
- 2) สถานีที่ 2 บริเวณวัดชัยมงคล (พิกัด 47P 0805660E, 1700156N)
- 3) สถานีที่ 3 บริเวณโรงเรียนบ้านหนองแดง (พิกัด 47P 0809451 E, 1699468 N)
- 4) สถานีที่ 4 บริเวณโรงเรียนบ้านหนองสะแก (พิกัด 47P 0805498 E, 1699425 N)
- 5) สถานีที่ 5 บริเวณโรงเรียนบ้านหนองไทร (พิกัด 47P 0805940 E, 1698734 N)
- 6) สถานีที่ 6 บริเวณแปลงเกษตรกรรม (พิกัด 47P 807257 E, 1698170N)

รุ่นของเครื่องมือตรวจวิเคราะห์ (Analyzer Model และ Serial No. ) : Tisch Environmental, Inc. TE-6070DX Particulate Matter 10 Microns and less High Volume Air Sampler รุ่น TE-6070DX, S/N : 1007

รุ่นของอุปกรณ์สอบเทียบ (Calibrator Model และ Serial No.) : TE-5025A, S/N : 3294



สถานีตรวจวัด	วันที่ตรวจวัด	PM-10 (mg/m <sup>3</sup> )
สถานีที่ 1 บริเวณโรงแต่งแร่	6 พฤษภาคม 2567	0.053
	7 พฤษภาคม 2567	0.030
	8 พฤษภาคม 2567	0.035
	9 พฤษภาคม 2567	0.036
	10 พฤษภาคม 2567	0.021
สถานีที่ 2 บริเวณวัดชัยมงคล	6 พฤษภาคม 2567	0.025
	7 พฤษภาคม 2567	0.020
	8 พฤษภาคม 2567	0.021
	9 พฤษภาคม 2567	0.022
	10 พฤษภาคม 2567	0.028
สถานีที่ 3 บริเวณโรงเรียนบ้านหนองแดง	6 พฤษภาคม 2567	0.012
	7 พฤษภาคม 2567	0.024
	8 พฤษภาคม 2567	0.035
	9 พฤษภาคม 2567	0.041
	10 พฤษภาคม 2567	0.019
สถานีที่ 4 บริเวณโรงเรียนบ้านหนองสะแก	6 พฤษภาคม 2567	0.019
	7 พฤษภาคม 2567	0.032
	8 พฤษภาคม 2567	0.020
	9 พฤษภาคม 2567	0.026
	10 พฤษภาคม 2567	0.028
สถานีที่ 5 บริเวณโรงเรียนบ้านหนองไทร	6 พฤษภาคม 2567	0.013
	7 พฤษภาคม 2567	0.016
	8 พฤษภาคม 2567	0.033
	9 พฤษภาคม 2567	0.014
	10 พฤษภาคม 2567	0.018
สถานีที่ 6 บริเวณแปลงเกษตรกรรม	6 พฤษภาคม 2567	0.021
	7 พฤษภาคม 2567	0.035
	8 พฤษภาคม 2567	0.025
	9 พฤษภาคม 2567	0.016
	10 พฤษภาคม 2567	0.029
ค่ามาตรฐาน*		0.120

หมายเหตุ : \* ค่ามาตรฐานอ้างอิง ประกาศคณะกรรมการสิ่งแวดล้อมแห่งชาติ ฉบับที่ 24 (พ.ศ. 2547) เรื่อง กำหนดมาตรฐานคุณภาพอากาศในบรรยากาศโดยทั่วไป

ชื่อผู้ตรวจวัด/บริษัท : บริษัท ซี อี แล็บแอนด์คอนเซ็ปต์ จำกัด

ชื่อผู้บันทึก : นางสาวภัทรนันท์ สิงห์ฉลาด

ชื่อผู้ตรวจสอบ/ควบคุม : นายมนตรี พรหมเมตตา เลขที่ทะเบียนผู้วิเคราะห์ ว-363-ค-0001

ชื่อผู้วิเคราะห์ : นายสิทธิวิจน์ หนูน้อย เลขที่ทะเบียนผู้วิเคราะห์ ว-363-จ-0002

เบอร์โทรศัพท์ : 0-4484-2955





### ตารางที่ 3.1-6 ผลการตรวจวัดปริมาณไนโตรเจนไดออกไซด์ (NO<sub>2</sub>) เดือนกุมภาพันธ์ พ.ศ. 2567

โครงการเหมืองแร่โพแทชของบริษัท ไทยคาลิ จำกัด

จัดทำรายงานโดย บริษัท ซี อี แล็บแอนด์คอนเซ็ปต์ติ้ง จำกัด

ตำแหน่งพิกัด UTM ของสถานีตรวจวัด มีดังนี้ :

- 1) สถานีที่ 1 บริเวณโรงแต่งแร่ (พิกัด 47P 0807445 E, 1699250 N)
- 2) สถานีที่ 2 บริเวณวัดชัยมงคล (พิกัด 47P 0805660E, 1700156N)
- 3) สถานีที่ 3 บริเวณโรงเรียนบ้านหนองแดง (พิกัด 47P 0809451 E, 1699468 N)
- 4) สถานีที่ 4 บริเวณโรงเรียนบ้านหนองสะแก (พิกัด 47P 0805498 E, 1699425 N)
- 5) สถานีที่ 5 บริเวณโรงเรียนบ้านหนองไทร (พิกัด 47P 0805940 E, 1698734 N)

รุ่นของเครื่องมือตรวจวิเคราะห์ (Analyzer Model และ Serial No. ) : Teledyne-API, NO<sub>2</sub> Analyser, T200, S/N : 3511

รุ่นของอุปกรณ์สอบเทียบ (Calibrator Model และ Serial No.) : N/A

รุ่น/รหัสของอุปกรณ์ Gas Cylinder ที่ใช้ในการสอบเทียบ (Calibration Gas Cylinder I.D.) : CC745169

วันที่ตรวจรับรอง (Certified Date) : 31 August, 2023 ความเข้มข้นที่ทำการสอบเทียบ (Concentration <ppm>) : 53.4

สถานีตรวจวัด	วันที่ตรวจวัด	(NO <sub>2</sub> )(ppm)
สถานีที่ 1 บริเวณโรงแต่งแร่	12 กุมภาพันธ์ 2567	<0.05
	13 กุมภาพันธ์ 2567	<0.05
	14 กุมภาพันธ์ 2567	<0.05
	15 กุมภาพันธ์ 2567	<0.05
	16 กุมภาพันธ์ 2567	<0.05
สถานีที่ 2 บริเวณวัดชัยมงคล	12 กุมภาพันธ์ 2567	<0.05
	13 กุมภาพันธ์ 2567	<0.05
	14 กุมภาพันธ์ 2567	<0.05
	15 กุมภาพันธ์ 2567	<0.05
	16 กุมภาพันธ์ 2567	<0.05
สถานีที่ 3 บริเวณโรงเรียนบ้านหนองแดง	12 กุมภาพันธ์ 2567	<0.05
	13 กุมภาพันธ์ 2567	<0.05
	14 กุมภาพันธ์ 2567	<0.05
	15 กุมภาพันธ์ 2567	<0.05
	16 กุมภาพันธ์ 2567	<0.05
สถานีที่ 4 บริเวณโรงเรียนบ้านหนองสะแก	12 กุมภาพันธ์ 2567	<0.05
	13 กุมภาพันธ์ 2567	<0.05
	14 กุมภาพันธ์ 2567	<0.05
	15 กุมภาพันธ์ 2567	<0.05
	16 กุมภาพันธ์ 2567	<0.05



รายงานผลการปฏิบัติตามมาตรการป้องกันและแก้ไขผลกระทบสิ่งแวดล้อมและมาตรการติดตามตรวจสอบผลกระทบสิ่งแวดล้อม ครั้งที่ 1/2567  
โครงการเหมืองแร่โพแทช ของบริษัท ไทยคาลิ จำกัด ประทานบัตรทำเหมืองได้ดินที่ 28831/16137 อำเภอด่านขุนทด จังหวัดนครราชสีมา

สถานีตรวจวัด	วันที่ตรวจวัด	(NO <sub>2</sub> )(ppm)
สถานีที่ 5 บริเวณโรงเรียนบ้านหนองไทร	12 กุมภาพันธ์ 2567	<0.05
	13 กุมภาพันธ์ 2567	<0.05
	14 กุมภาพันธ์ 2567	<0.05
	15 กุมภาพันธ์ 2567	<0.05
	16 กุมภาพันธ์ 2567	<0.05
ค่ามาตรฐาน*		0.170

หมายเหตุ : ค่ามาตรฐานอ้างอิง ประกาศคณะกรรมการสิ่งแวดล้อมแห่งชาติ ฉบับที่ 33 (พ.ศ. 2552) เรื่อง กำหนดมาตรฐานค่าไนโตรเจนไดออกไซด์ในบรรยากาศโดยทั่วไป Detection Limit ของเครื่องมือ = 0.05 ppm.

ชื่อผู้ตรวจวัด/บริษัท : บริษัท ซี อี แล็บแอนด์คอนเซ็ปต์ จำกัด

ชื่อผู้บันทึก : นางสาวภัทรนันท์ สิงห์ฉลาด

ชื่อผู้ตรวจสอบ/ควบคุม : นายมนตรี พรหมเมตตา เลขที่ทะเบียนผู้วิเคราะห์ ว-363-ค-0001

ชื่อผู้วิเคราะห์ : นายสิทธิวิทย์ หนูน้อย เลขที่ทะเบียนผู้วิเคราะห์ ว-363-จ-0002

เบอร์โทรศัพท์ : 0-4484-2955

### ตารางที่ 3.1-7 ผลการตรวจวัดปริมาณไนโตรเจนไดออกไซด์ (NO<sub>2</sub>) เดือนพฤษภาคม พ.ศ. 2567

โครงการเหมืองแร่โพแทชของบริษัท ไทยคาลิ จำกัด

จัดทำรายงานโดย บริษัท ซี อี แล็บแอนด์คอนเซ็ปต์ จำกัด

ตำแหน่งพิกัด UTM ของสถานีตรวจวัด มีดังนี้ :

- 1) สถานีที่ 1 บริเวณโรงแต่งแร่ (พิกัด 47P 0807445 E, 1699250 N)
- 2) สถานีที่ 2 บริเวณวัดชัยมงคล (พิกัด 47P 0805660E, 1700156N)
- 3) สถานีที่ 3 บริเวณโรงเรียนบ้านหนองแดง (พิกัด 47P 0809451 E, 1699468 N)
- 4) สถานีที่ 4 บริเวณโรงเรียนบ้านหนองสะแก (พิกัด 47P 0805498 E, 1699425 N)
- 5) สถานีที่ 5 บริเวณโรงเรียนบ้านหนองไทร (พิกัด 47P 0805940 E, 1698734 N)
- 6) สถานีที่ 6 บริเวณแปลงเกษตรกรรม (พิกัด 47P 807257 E, 1698170N)

รุ่นของเครื่องมือตรวจวิเคราะห์ (Analyzer Model และ Serial No. ) : Teledyne-API, NO<sub>2</sub>Analyser, T200, S/N : 3511

รุ่นของอุปกรณ์สอบเทียบ (Calibrator Model และ Serial No.) : N/A

รุ่น/รหัสของอุปกรณ์ Gas Cylinder ที่ใช้ในการสอบเทียบ (Calibration Gas Cylinder I.D.) : CC745169

วันที่ตรวจรับรอง (Certified Date) : 31 August, 2023 ความเข้มข้นที่ทำการสอบเทียบ (Concentration <ppm>) : 53.4

สถานีตรวจวัด	วันที่ตรวจวัด	(NO <sub>2</sub> )(ppm)
สถานีที่ 1 บริเวณโรงแต่งแร่	6 พฤษภาคม 2567	<0.05
	7 พฤษภาคม 2567	<0.05
	8 พฤษภาคม 2567	<0.05
	9 พฤษภาคม 2567	<0.05
	10 พฤษภาคม 2567	<0.05



สถานีตรวจวัด	วันที่ตรวจวัด	(NO <sub>2</sub> )(ppm)
สถานีที่ 2 บริเวณวัดชัยมงคล	6 พฤษภาคม 2567	<0.05
	7 พฤษภาคม 2567	<0.05
	8 พฤษภาคม 2567	<0.05
	9 พฤษภาคม 2567	<0.05
	10 พฤษภาคม 2567	<0.05
สถานีที่ 3 บริเวณโรงเรียนบ้านหนองแดง	6 พฤษภาคม 2567	<0.05
	7 พฤษภาคม 2567	<0.05
	8 พฤษภาคม 2567	<0.05
	9 พฤษภาคม 2567	<0.05
	10 พฤษภาคม 2567	<0.05
สถานีที่ 4 บริเวณโรงเรียนบ้านหนองสะแก	6 พฤษภาคม 2567	<0.05
	7 พฤษภาคม 2567	<0.05
	8 พฤษภาคม 2567	<0.05
	9 พฤษภาคม 2567	<0.05
	10 พฤษภาคม 2567	<0.05
สถานีที่ 5 บริเวณโรงเรียนบ้านหนองไทร	6 พฤษภาคม 2567	<0.05
	7 พฤษภาคม 2567	<0.05
	8 พฤษภาคม 2567	<0.05
	9 พฤษภาคม 2567	<0.05
	10 พฤษภาคม 2567	<0.05
สถานีที่ 6 บริเวณแปลงเกษตรกรรม	6 พฤษภาคม 2567	<0.05
	7 พฤษภาคม 2567	<0.05
	8 พฤษภาคม 2567	<0.05
	9 พฤษภาคม 2567	<0.05
	10 พฤษภาคม 2567	<0.05
ค่ามาตรฐาน*		0.170

หมายเหตุ : ค่ามาตรฐานอ้างอิง ประกาศคณะกรรมการสิ่งแวดล้อมแห่งชาติ ฉบับที่ 33 (พ.ศ. 2552) เรื่อง กำหนดมาตรฐานค่าไนโตรเจนไดออกไซด์ในบรรยากาศโดยทั่วไป Detection Limit ของเครื่องมือ = 0.05 ppm.

ชื่อผู้ตรวจวัด/บริษัท : บริษัท ซี อี แล็บแอนด์คอนเซ็ปต์ จำกัด

ชื่อผู้บันทึก : นางสาวภัทรนันท์ สิงห์ฉลาด

ชื่อผู้ตรวจสอบ/ควบคุม : นายมนตรี พรหมเมตตา เลขที่ทะเบียนผู้วิเคราะห์ ว-363-ค-0001

ชื่อผู้วิเคราะห์ : นายสิทธิวิทย์ หนูน้อย เลขที่ทะเบียนผู้วิเคราะห์ ว-363-จ-0002

เบอร์โทรศัพท์ : 0-4484-2955





### ตารางที่ 3.1-8 ผลการตรวจวัดปริมาณซัลเฟอร์ไดออกไซด์ (SO<sub>2</sub>) เดือนกุมภาพันธ์ พ. ศ. 2567

โครงการเหมืองแร่โพแทชของบริษัท ไทยคาลิ จำกัด

จัดทำรายงานโดย บริษัท ซี อี แล็บแอนด์คอนเซ็ปต์ติ้ง จำกัด

ตำแหน่งพิกัด UTM ของสถานีตรวจวัด มีดังนี้ :

- 1) สถานีที่ 1 บริเวณโรงแต่งแร่ (พิกัด 47P 0807445 E, 1699250 N)
- 2) สถานีที่ 2 บริเวณวัดชัยมงคล (พิกัด 47P 0805660E, 1700156N)
- 3) สถานีที่ 3 บริเวณโรงเรียนบ้านหนองแดง (พิกัด 47P 0809451 E, 1699468 N)
- 4) สถานีที่ 4 บริเวณโรงเรียนบ้านหนองสะแก (พิกัด 47P 0805498 E, 1699425 N)
- 5) สถานีที่ 5 บริเวณโรงเรียนบ้านหนองไทร (พิกัด 47P 0805940 E, 1698734 N)
- 6) สถานีที่ 6 บริเวณแปลงเกษตรกรรม (พิกัด 47P 807257 E, 1698170N)

รุ่นของเครื่องมือตรวจวิเคราะห์ (Analyzer Model และ Serial No. ) : Teledyne-API, SO<sub>2</sub> Analyser, T100, S/N : 2961

รุ่นของอุปกรณ์สอบเทียบ (Calibrator Model และ Serial No.): N/A

รุ่น/รหัสของอุปกรณ์ Gas Cylinder ที่ใช้ในการสอบเทียบ (Calibration Gas Cylinder I.D.): CC745169

วันที่ตรวจรับรอง (Certified Date) : September 22, 2022 ความเข้มข้นที่ทำการสอบเทียบ (Concentration <ppm>) :

53.79

สถานีตรวจวัด	วันที่ตรวจวัด	(SO <sub>2</sub> ) (ppm)
สถานีที่ 1 บริเวณโรงแต่งแร่	12 กุมภาพันธ์ 2567	<0.05
	13 กุมภาพันธ์ 2567	<0.05
	14 กุมภาพันธ์ 2567	<0.05
	15 กุมภาพันธ์ 2567	<0.05
	16 กุมภาพันธ์ 2567	<0.05
สถานีที่ 2 บริเวณวัดชัยมงคล	12 กุมภาพันธ์ 2567	<0.05
	13 กุมภาพันธ์ 2567	<0.05
	14 กุมภาพันธ์ 2567	<0.05
	15 กุมภาพันธ์ 2567	<0.05
	16 กุมภาพันธ์ 2567	<0.05
สถานีที่ 3 บริเวณโรงเรียนบ้านหนองแดง	12 กุมภาพันธ์ 2567	<0.05
	13 กุมภาพันธ์ 2567	<0.05
	14 กุมภาพันธ์ 2567	<0.05
	15 กุมภาพันธ์ 2567	<0.05
	16 กุมภาพันธ์ 2567	<0.05
สถานีที่ 4 บริเวณโรงเรียนบ้านหนองสะแก	12 กุมภาพันธ์ 2567	<0.05
	13 กุมภาพันธ์ 2567	<0.05
	14 กุมภาพันธ์ 2567	<0.05
	15 กุมภาพันธ์ 2567	<0.05
	16 กุมภาพันธ์ 2567	<0.05



รายงานผลการปฏิบัติตามมาตรการป้องกันและแก้ไขผลกระทบสิ่งแวดล้อมและมาตรการติดตามตรวจสอบผลกระทบสิ่งแวดล้อม ครั้งที่ 1/2567  
โครงการเหมืองแร่โพแทชของบริษัท ไทยคาลิ จำกัด ประทานบัตรทำเหมืองได้วันที่ 28831/16137 อำเภอด่านขุนทด จังหวัดนครราชสีมา

สถานีตรวจวัด	วันที่ตรวจวัด	(SO <sub>2</sub> ) (ppm)
สถานีที่ 5 บริเวณโรงเรียนบ้านหนองไทร	12 กุมภาพันธ์ 2567	<0.05
	13 กุมภาพันธ์ 2567	<0.05
	14 กุมภาพันธ์ 2567	<0.05
	15 กุมภาพันธ์ 2567	<0.05
	16 กุมภาพันธ์ 2567	<0.05
ค่ามาตรฐาน*		0.120

หมายเหตุ : ค่ามาตรฐานอ้างอิง ประกาศคณะกรรมการสิ่งแวดล้อมแห่งชาติ ฉบับที่ 24 (พ.ศ. 2547) เรื่อง กำหนดมาตรฐานคุณภาพอากาศในบรรยากาศโดยทั่วไป Detection Limit ของเครื่องมือ = 0.05 ppm.

ชื่อผู้ตรวจวัด/บริษัท : บริษัท ซี อี แล็บแอนด์คอนเซ็ปต์ติ้ง จำกัด

ชื่อผู้บันทึก : นางสาวภัทรนันท์ สิงห์ฉลาด

ชื่อผู้ตรวจสอบ/ควบคุม : นายมนตรี พรหมเมตตา เลขที่ทะเบียนผู้วิเคราะห์ ว-363-ค-0001

ชื่อผู้วิเคราะห์ : นายสิทธิวิวัฒน์ หนูน้อย เลขที่ทะเบียนผู้วิเคราะห์ ว-363-จ-0002

เบอร์โทรศัพท์ : 0-4484-2955

### ตารางที่ 3.1-9 ผลการตรวจวัดปริมาณซัลเฟอร์ไดออกไซด์ (SO<sub>2</sub>) เดือนพฤษภาคม พ. ศ. 2567

โครงการเหมืองแร่โพแทชของบริษัท ไทยคาลิ จำกัด

จัดทำรายงานโดย บริษัท ซี อี แล็บแอนด์คอนเซ็ปต์ติ้ง จำกัด

ตำแหน่งพิกัด UTM ของสถานีตรวจวัด มีดังนี้ :

- 1) สถานีที่ 1 บริเวณโรงแต่งแร่ (พิกัด 47P 0807445 E, 1699250 N)
- 2) สถานีที่ 2 บริเวณวัดชัยมงคล (พิกัด 47P 0805660E, 1700156N)
- 3) สถานีที่ 3 บริเวณโรงเรียนบ้านหนองแดง (พิกัด 47P 0809451 E, 1699468 N)
- 4) สถานีที่ 4 บริเวณโรงเรียนบ้านหนองสะแก (พิกัด 47P 0805498 E, 1699425 N)
- 5) สถานีที่ 5 บริเวณโรงเรียนบ้านหนองไทร (พิกัด 47P 0805940 E, 1698734 N)
- 6) สถานีที่ 6 บริเวณแปลงเกษตรกรรม (พิกัด 47P 807257 E, 1698170N)

รุ่นของเครื่องมือตรวจวิเคราะห์ (Analyzer Model และ Serial No.) : Teledyne-API, SO<sub>2</sub> Analyser, T100,S/N : 2961

รุ่นของอุปกรณ์สอบเทียบ (Calibrator Model และ Serial No.) : N/A

รุ่น/รหัสของอุปกรณ์ Gas Cylinder ที่ใช้ในการสอบเทียบ (Calibration Gas Cylinder I.D.) : CC745169

วันที่ตรวจรับรอง (Certified Date) : September 22, 2022 ความเข้มข้นที่ทำการสอบเทียบ (Concentration <ppm>) :

53.79

สถานีตรวจวัด	วันที่ตรวจวัด	(SO <sub>2</sub> ) (ppm)
สถานีที่ 1 บริเวณโรงแต่งแร่	6 พฤษภาคม 2567	<0.05
	7 พฤษภาคม 2567	<0.05
	8 พฤษภาคม 2567	<0.05
	9 พฤษภาคม 2567	<0.05
	10 พฤษภาคม 2567	<0.05



สถานีตรวจวัด	วันที่ตรวจวัด	(SO <sub>2</sub> ) (ppm)
สถานีที่ 2 บริเวณวัดชัยมงคล	6 พฤษภาคม 2567	<0.05
	7 พฤษภาคม 2567	<0.05
	8 พฤษภาคม 2567	<0.05
	9 พฤษภาคม 2567	<0.05
	10 พฤษภาคม 2567	<0.05
สถานีที่ 3 บริเวณโรงเรียนบ้านหนองแดง	6 พฤษภาคม 2567	<0.05
	7 พฤษภาคม 2567	<0.05
	8 พฤษภาคม 2567	<0.05
	9 พฤษภาคม 2567	<0.05
	10 พฤษภาคม 2567	<0.05
สถานีที่ 4 บริเวณโรงเรียนบ้านหนองสะแก	6 พฤษภาคม 2567	<0.05
	7 พฤษภาคม 2567	<0.05
	8 พฤษภาคม 2567	<0.05
	9 พฤษภาคม 2567	<0.05
	10 พฤษภาคม 2567	<0.05
สถานีที่ 5 บริเวณโรงเรียนบ้านหนองไทร	6 พฤษภาคม 2567	<0.05
	7 พฤษภาคม 2567	<0.05
	8 พฤษภาคม 2567	<0.05
	9 พฤษภาคม 2567	<0.05
	10 พฤษภาคม 2567	<0.05
สถานีที่ 6 บริเวณแปลงเกษตรกรรม	6 พฤษภาคม 2567	<0.05
	7 พฤษภาคม 2567	<0.05
	8 พฤษภาคม 2567	<0.05
	9 พฤษภาคม 2567	<0.05
	10 พฤษภาคม 2567	<0.05
ค่ามาตรฐาน*		0.120

หมายเหตุ : ค่ามาตรฐานอ้างอิง ประกาศคณะกรรมการสิ่งแวดล้อมแห่งชาติ ฉบับที่ 24 (พ.ศ. 2547) เรื่อง กำหนดมาตรฐานคุณภาพอากาศในบรรยากาศโดยทั่วไป Detection Limit ของเครื่องมือ = 0.05 ppm.

ชื่อผู้ตรวจวัด/บริษัท : บริษัท ซี อี แล็บแอนด์คอนเซ็ปต์ จำกัด

ชื่อผู้บันทึก : นางสาวภัทรนันท์ สิงห์ฉลาด

ชื่อผู้ตรวจสอบ/ควบคุม : นายมนตรี พรหมเมตตา เลขที่ทะเบียนผู้วิเคราะห์ ว-363-ค-0001

ชื่อผู้วิเคราะห์ : นายสิทธิวิทย์ หนูน้อย เลขที่ทะเบียนผู้วิเคราะห์ ว-363-จ-0002

เบอร์โทรศัพท์ : 0-4484-2955



### ตารางที่ 3.1-10 ผลการตรวจวัดปริมาณฝุ่นเกลือ เดือนกุมภาพันธ์ พ. ศ. 2567

โครงการเหมืองแร่โพแทชของบริษัท ไทยคาลิ จำกัด

จัดทำรายงานโดย บริษัท ซี อี แล็บแอนด์คอนเซ็ปต์ติ้ง จำกัด

ตำแหน่งพิกัด UTM ของสถานีตรวจวัด มีดังนี้ :

- 1) สถานีที่ 1 บริเวณโรงแต่งแร่ (พิกัด 47P 0807445 E, 1699250 N)
- 2) สถานีที่ 2 บริเวณวัดชัยมงคล (พิกัด 47P 0805660E, 1700156N)
- 3) สถานีที่ 3 บริเวณโรงเรียนบ้านหนองแดง (พิกัด 47P 0809451 E, 1699468 N)
- 4) สถานีที่ 4 บริเวณโรงเรียนบ้านหนองสะแก (พิกัด 47P 0805498 E, 1699425 N)
- 5) สถานีที่ 5 บริเวณโรงเรียนบ้านหนองไทร (พิกัด 47P 0805940 E, 1698734 N)

รุ่นของเครื่องมือตรวจวิเคราะห์ (Analyzer Model และ Serial No. ) : (1) Tisch Environmental, Inc. TE-5170-DX Total Suspended Particulate Mass Flow Controlled High Volume Air Sampler With Digital Timer รุ่น TE-5170DX, S/N : 1008 (2) ICP-OES, Perkin Elmer Model Avio 200, S/N : 079S17011701

รุ่นของอุปกรณ์สอบเทียบ (Calibrator Model และ Serial No.) : TE-5025A, S/N : 3294

สถานีตรวจวัด	วันที่ตรวจวัด	ปริมาณฝุ่นเกลือ(mg/m <sup>3</sup> )
สถานีที่ 1 บริเวณโรงแต่งแร่	12 กุมภาพันธ์ 2567	ND.
	13 กุมภาพันธ์ 2567	ND.
	14 กุมภาพันธ์ 2567	ND.
	15 กุมภาพันธ์ 2567	ND.
	16 กุมภาพันธ์ 2567	ND.
สถานีที่ 2 บริเวณวัดชัยมงคล	12 กุมภาพันธ์ 2567	ND.
	13 กุมภาพันธ์ 2567	ND.
	14 กุมภาพันธ์ 2567	ND.
	15 กุมภาพันธ์ 2567	ND.
	16 กุมภาพันธ์ 2567	ND.
สถานีที่ 3 บริเวณโรงเรียนบ้านหนองแดง	12 กุมภาพันธ์ 2567	ND.
	13 กุมภาพันธ์ 2567	ND.
	14 กุมภาพันธ์ 2567	ND.
	15 กุมภาพันธ์ 2567	ND.
	16 กุมภาพันธ์ 2567	ND.
สถานีที่ 4 บริเวณโรงเรียนบ้านหนองสะแก	12 กุมภาพันธ์ 2567	ND.
	13 กุมภาพันธ์ 2567	ND.
	14 กุมภาพันธ์ 2567	ND.
	15 กุมภาพันธ์ 2567	ND.
	16 กุมภาพันธ์ 2567	ND.
สถานีที่ 5 บริเวณโรงเรียนบ้านหนองไทร	12 กุมภาพันธ์ 2567	ND.
	13 กุมภาพันธ์ 2567	ND.
	14 กุมภาพันธ์ 2567	ND.





สถานีตรวจวัด	วันที่ตรวจวัด	ปริมาณฝุ่นเกลือ(mg/m <sup>3</sup> )
	15 กุมภาพันธ์ 2567	ND.
	16 กุมภาพันธ์ 2567	ND.
ค่ามาตรฐาน*		N/A

หมายเหตุ : ND. หมายถึง ตรวจไม่พบโดยวิธีของห้องปฏิบัติการ (Detection Limit = 0.0 mg/m<sup>3</sup>), N/A หมายถึง ไม่มีข้อมูล/ไม่สามารถสรุปได้

ชื่อผู้ตรวจวัด/บริษัท : บริษัท ซี อี แล็บแอนด์คอนเซ็ปต์ จำกัด

ชื่อผู้บันทึก : นางสาวภัทรนันท์ สิงห์ฉลาด

ชื่อผู้ตรวจสอบ/ควบคุม : นายมนตรี พรหมเมตตา เลขที่ทะเบียนผู้วิเคราะห์ ว-363-ค-0001

ชื่อผู้วิเคราะห์ : นายสิทธิวิวัฒน์ หนูน้อย เลขที่ทะเบียนผู้วิเคราะห์ ว-363-จ-0002

เบอร์โทรศัพท์ : 0-4484-2955

### ตารางที่ 3.1-11 ผลการตรวจวัดปริมาณฝุ่นเกลือ เดือนพฤษภาคม พ. ศ. 2567

โครงการเหมืองแร่โพแทชของบริษัท ไทยคาลิ จำกัด

จัดทำรายงานโดย บริษัท ซี อี แล็บแอนด์คอนเซ็ปต์ จำกัด

ตำแหน่งพิกัด UTM ของสถานีตรวจวัด มีดังนี้ :

- 1) สถานีที่ 1 บริเวณโรงแต่งแร่ (พิกัด 47P 0807445 E, 1699250 N)
- 2) สถานีที่ 2 บริเวณวัดชัยมงคล (พิกัด 47P 0805660E, 1700156N)
- 3) สถานีที่ 3 บริเวณโรงเรียนบ้านหนองแดง (พิกัด 47P 0809451 E, 1699468 N)
- 4) สถานีที่ 4 บริเวณโรงเรียนบ้านหนองสะแก (พิกัด 47P 0805498 E, 1699425 N)
- 5) สถานีที่ 5 บริเวณโรงเรียนบ้านหนองไทร (พิกัด 47P 0805940 E, 1698734 N)
- 6) สถานีที่ 6 บริเวณแปลงเกษตรกรรม (พิกัด 47P 807257 E, 1698170N)

รุ่นของเครื่องมือตรวจวิเคราะห์ (Analyzer Model และ Serial No. ) : (1) Tisch Environmental, Inc. TE-5170-DX Total Suspended Particulate Mass Flow Controlled High Volume Air Sampler With Digital Timer รุ่น TE-5170DX, S/N : 1008 (2) ICP-OES, Perkin Elmer Model Avio 200, S/N : 079S17011701

รุ่นของอุปกรณ์สอบเทียบ (Calibrator Model และ Serial No.) : TE-5025A, S/N : 3294

สถานีตรวจวัด	วันที่ตรวจวัด	ปริมาณฝุ่นเกลือ(mg/m <sup>3</sup> )
สถานีที่ 1 บริเวณโรงแต่งแร่	6 พฤษภาคม 2567	ND.
	7 พฤษภาคม 2567	ND.
	8 พฤษภาคม 2567	ND.
	9 พฤษภาคม 2567	ND.
	10 พฤษภาคม 2567	ND.
สถานีที่ 2 บริเวณวัดชัยมงคล	6 พฤษภาคม 2567	ND.
	7 พฤษภาคม 2567	ND.
	8 พฤษภาคม 2567	ND.
	9 พฤษภาคม 2567	ND.
	10 พฤษภาคม 2567	ND.



สถานีตรวจวัด	วันที่ตรวจวัด	ปริมาณฝุ่นเกลือ(mg/m <sup>3</sup> )
สถานีที่ 3 บริเวณโรงเรียนบ้านหนองแดง	6 พฤษภาคม 2567	ND.
	7 พฤษภาคม 2567	ND.
	8 พฤษภาคม 2567	ND.
	9 พฤษภาคม 2567	ND.
	10 พฤษภาคม 2567	ND.
สถานีที่ 4 บริเวณโรงเรียนบ้านหนองสะแก	6 พฤษภาคม 2567	ND.
	7 พฤษภาคม 2567	ND.
	8 พฤษภาคม 2567	ND.
	9 พฤษภาคม 2567	ND.
	10 พฤษภาคม 2567	ND.
สถานีที่ 5 บริเวณโรงเรียนบ้านหนองไทร	6 พฤษภาคม 2567	ND.
	7 พฤษภาคม 2567	ND.
	8 พฤษภาคม 2567	ND.
	9 พฤษภาคม 2567	ND.
	10 พฤษภาคม 2567	ND.
สถานีที่ 6 บริเวณแปลงเกษตรกรรม	6 พฤษภาคม 2567	ND.
	7 พฤษภาคม 2567	ND.
	8 พฤษภาคม 2567	ND.
	9 พฤษภาคม 2567	ND.
	10 พฤษภาคม 2567	ND.
ค่ามาตรฐาน*		N/A

หมายเหตุ : ND. หมายถึง ตรวจไม่พบโดยวิธีของห้องปฏิบัติการ (Detection Limit = 0.0 mg/m<sup>3</sup>), N/A หมายถึง ไม่มีข้อมูล/ไม่สามารถสรุปได้

ชื่อผู้ตรวจวัด/บริษัท : บริษัท ซี อี แล็บแอนด์คอนเซ็ปท์ จำกัด

ชื่อผู้บันทึก : นางสาวภัทรนันท์ สิงห์ฉลาด

ชื่อผู้ตรวจสอบ/ควบคุม : นายมนตรี พรหมเมตตา เลขที่ทะเบียนผู้วิเคราะห์ ว-363-ค-0001

ชื่อผู้วิเคราะห์ : นายสิทธิวิทย์ หนูน้อย เลขที่ทะเบียนผู้วิเคราะห์ ว-363-จ-0002

เบอร์โทรศัพท์ : 0-4484-295



### ตารางที่ 3.1-12 ผลการตรวจวัดความเร็วและทิศทางลมบริเวณพื้นที่โครงการ เดือนกุมภาพันธ์ พ.ศ.2567

โครงการเหมืองแร่โพแทชของบริษัท ไทยคาลิ จำกัด

จัดทำรายงานโดย บริษัท ซี อี แล็บแอนด์คอนเซ็ปต์ติ้ง จำกัด

ตำแหน่งพิกัด UTM ของสถานีตรวจวัด : บริเวณโรงแต่งแร่ (พิกัด 47P 0807445 E, 1699250 N)

เวลา*	12-13/02/2567		13-14/02/2567		14-15/02/2567		15-16/02/2567		16-17/02/2567	
	ความเร็ว (m/s)	ทิศทาง	ความเร็ว (m/s)	ทิศทาง	ความเร็ว (m/s)	ทิศทาง	ความเร็ว (m/s)	ทิศทาง	ความเร็ว (m/s)	ทิศทาง
09.00-10.00	2.9	NE	2.3	E	1.9	E	1	N	2.1	ENE
10.00-11.00	2.9	ENE	1.9	E	1.6	E	1.2	ESE	2.1	ENE
11.00-12.00	2.3	ENE	1.5	ENE	1.5	E	1.2	ESE	2.1	ENE
12.00-13.00	2.1	NE	1.7	NE	1.5	E	1.3	NE	2.4	ENE
13.00-14.00	2.4	NE	2.1	ENE	1.4	ENE	1.7	NE	2.3	ENE
14.00-15.00	2.4	NE	1.8	ENE	1.2	NE	1.6	E	2	ENE
15.00-16.00	2.4	NE	1.7	NNE	1.2	ESE	1.3	NE	2	ENE
16.00-17.00	2	NE	1.7	NNE	0.8	E	1.6	ENE	1.5	NE
17.00-18.00	2.4	NE	1.6	NE	0.8	ENE	0.7	E	1.4	ENE
18.00-19.00	1.8	NE	1.2	NE	0.4	NE	0.3	ENE	0.6	ENE
19.00-20.00	0.5	ENE	0.4	NNE	0.4	ENE	0.1	E	0.1	ENE
20.00-21.00	0.3	ENE	1	NE	0.2	ENE	0.2	E	0.2	NE
21.00-22.00	0.8	ENE	1.6	NE	0.4	ENE	0.5	ENE	0.4	NNE
22.00-23.00	0.6	ENE	1.6	ENE	0.3	E	0.7	ENE	0.8	NNE
23.00-24.00	0.7	ENE	1.4	ENE	0.3	ENE	0.8	ENE	1.6	NE
00.00-01.00	0.6	ENE	0.9	ENE	0.4	E	0.8	WSW	0.9	ENE
01.00-02.00	0.8	NE	0.2	E	0.8	NW	0.2	WNW	0.7	ENE
02.00-03.00	0.5	NE	0	ESE	0.8	NNW	0	ENE	0.3	NNE
03.00-04.00	0.8	ENE	0.9	NNW	0.2	N	0.3	ENE	0.1	S
04.00-05.00	0.9	ENE	1	NNW	0.1	NNE	1.3	ENE	0	NE
05.00-06.00	0.8	NE	0.6	NNW	0.1	N	1.6	ENE	0.6	ENE
06.00-07.00	1.3	NE	0.1	NNW	0.6	N	1.6	NE	0.9	NE
07.00-08.00	1.4	NE	0.5	NE	0.4	N	1.8	ENE	0.8	NE
08.00-9.00	1.6	ENE	1.6	E	0.9	N	2	ENE	1.2	ENE

หมายเหตุ : \* เวลารายชั่วโมง จำนวน ๒๔ ชั่วโมง

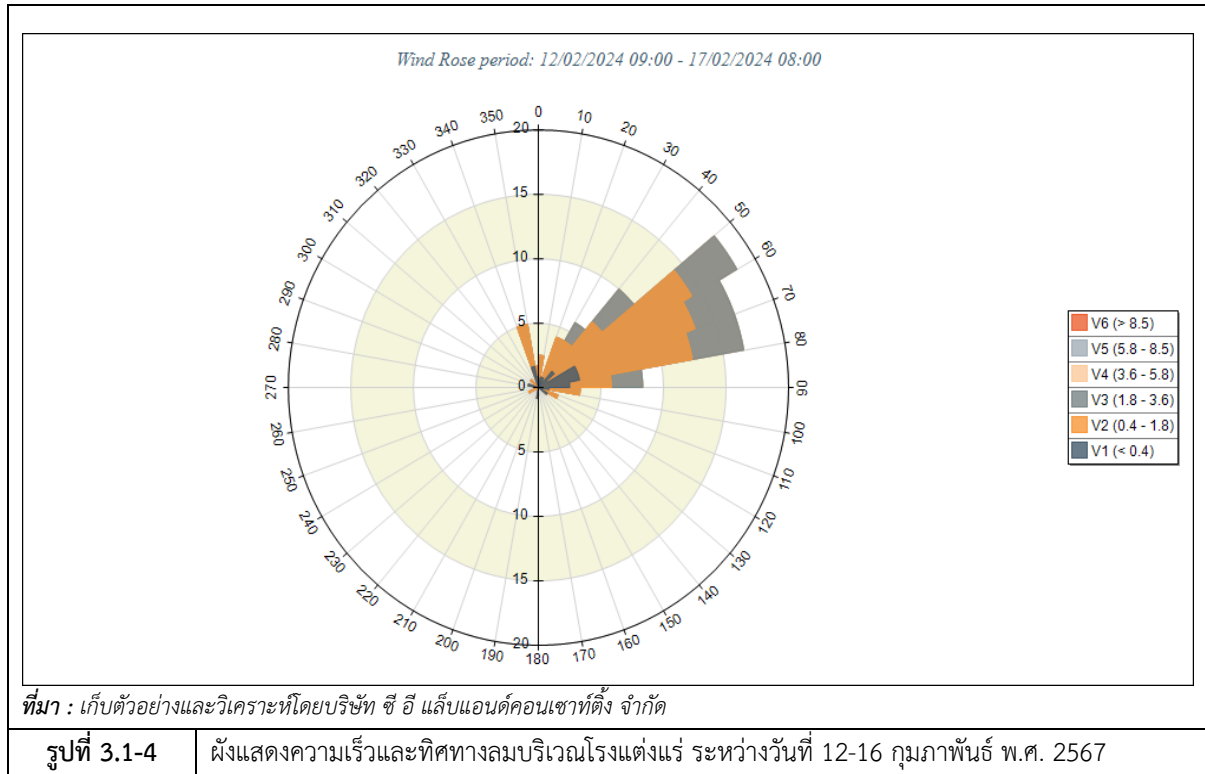
ชื่อผู้ตรวจวัด/บริษัท : บริษัท ซี อี แล็บแอนด์คอนเซ็ปต์ติ้ง จำกัด

ชื่อผู้บันทึก : นางสาวภัทรนันท์ สิงห์ฉลาด

ชื่อผู้ตรวจสอบ/ควบคุม : นายมนตรี พรหมเมตตา เลขที่ทะเบียนผู้วิเคราะห์ ว-363-ค-0001

ชื่อผู้วิเคราะห์ : นายสิทธิวิทย์ หนูน้อย เลขที่ทะเบียนผู้วิเคราะห์ ว-363-จ-0002

เบอร์โทรศัพท์ : 0-4484-2955



**ข้อสรุป** โดยส่วนใหญ่เป็นลมที่พัดมาจากทิศตะวันออกเฉียงเหนือค่อนข้างไปทางตะวันออก (SSW) คิดเป็นร้อยละ 40.00 ของช่วงเวลาที่ตรวจวัด ความเร็วลมเฉลี่ยอยู่ในช่วง 0.00-2.90 เมตรต่อวินาที และมีความเร็วลมสูงสุดที่ 2.90 เมตรต่อวินาที





### ตารางที่ 3.1-13 ผลการตรวจวัดความเร็วและทิศทางลมบริเวณพื้นที่โครงการ เดือนพฤษภาคม พ.ศ. 2567

โครงการเหมืองแร่โพแทชของบริษัท ไทยคาลิ จำกัด

จัดทำรายงานโดย บริษัท ซี อี แล็บแอนด์คอนเซ็ปต์ติ้ง จำกัด

ตำแหน่งพิกัด UTM ของสถานีตรวจวัด : บริเวณโรงแต่งแร่ (พิกัด 47P 0807445 E, 1699250 N)

เวลา*	6-7/05/2567		7-8/05/2567		8-9/05/2567		9-10/05/2567		10-11/05/2567	
	ความเร็ว (m/s)	ทิศทาง	ความเร็ว (m/s)	ทิศทาง	ความเร็ว (m/s)	ทิศทาง	ความเร็ว (m/s)	ทิศทาง	ความเร็ว (m/s)	ทิศทาง
09.00-10.00	0.8	NNW	1.1	SE	0.5	S	0.9	N	0.3	NNE
10.00-11.00	1	NW	0.8	SE	1.1	ESE	1.1	N	0.9	NNE
11.00-12.00	0.9	N	1.4	SSE	1.2	ESE	1.1	NNW	1	NE
12.00-13.00	1.2	WSW	1.4	SSW	1.5	E	1.2	N	0.9	SE
13.00-14.00	1.3	WSW	1.2	SSW	1.2	ENE	1.2	NNE	0.8	NW
14.00-15.00	1.2	SW	0.8	SSW	1	ESE	0.8	SW	1.3	E
15.00-16.00	1	SW	1.3	SE	0.9	SSE	2.7	ESE	1	SSE
16.00-17.00	1.1	SSE	1.3	SE	0.9	SE	1.6	NE	2.3	SSE
17.00-18.00	3	WSW	0.9	SE	1	SSE	0.4	N	0.7	ESE
18.00-19.00	1	SW	0.3	ESE	0.7	SSE	0.2	ESE	2.2	NNW
19.00-20.00	0.1	SSW	0.1	SE	0.1	SSE	0.2	NNE	1.8	N
20.00-21.00	0.5	SSE	0.4	ESE	0.6	NNW	0.6	N	1	NE
21.00-22.00	0.3	NE	0.4	ESE	1.2	NNW	0.2	NNE	0.5	N
22.00-23.00	0.1	ENE	0	NE	0.7	W	0.3	NNE	0.7	SE
23.00-24.00	0.4	ENE	0	N	0.3	NNW	0.6	NE	1.7	SE
00.00-01.00	0.1	NNW	0	N	0.7	NW	1.5	NE	1.1	SW
01.00-02.00	0.9	E	0	W	0.2	WNW	0.5	NE	0.8	N
02.00-03.00	1	E	0.4	NW	0	W	0.2	NNW	0.6	NNW
03.00-04.00	1.4	E	0.2	NW	0.1	ESE	0	W	0.7	N
04.00-05.00	1.4	E	0.2	NW	0.3	SW	0.2	WSW	0.6	NW
05.00-06.00	1.1	E	0.2	WSW	0.1	WNW	0.1	W	0.8	W
06.00-07.00	1.2	ESE	0.3	WSW	0.6	NW	0.5	NNW	1.1	W
07.00-08.00	1.2	ESE	0.3	WSW	0.7	NNW	0.1	N	0.1	NNW
08.00-09.00	1.1	SE	0.5	SSW	0.7	NNW	0.3	NNE	0.3	N

หมายเหตุ : \* เวลารายชั่วโมง จำนวน ๒๔ ชั่วโมง

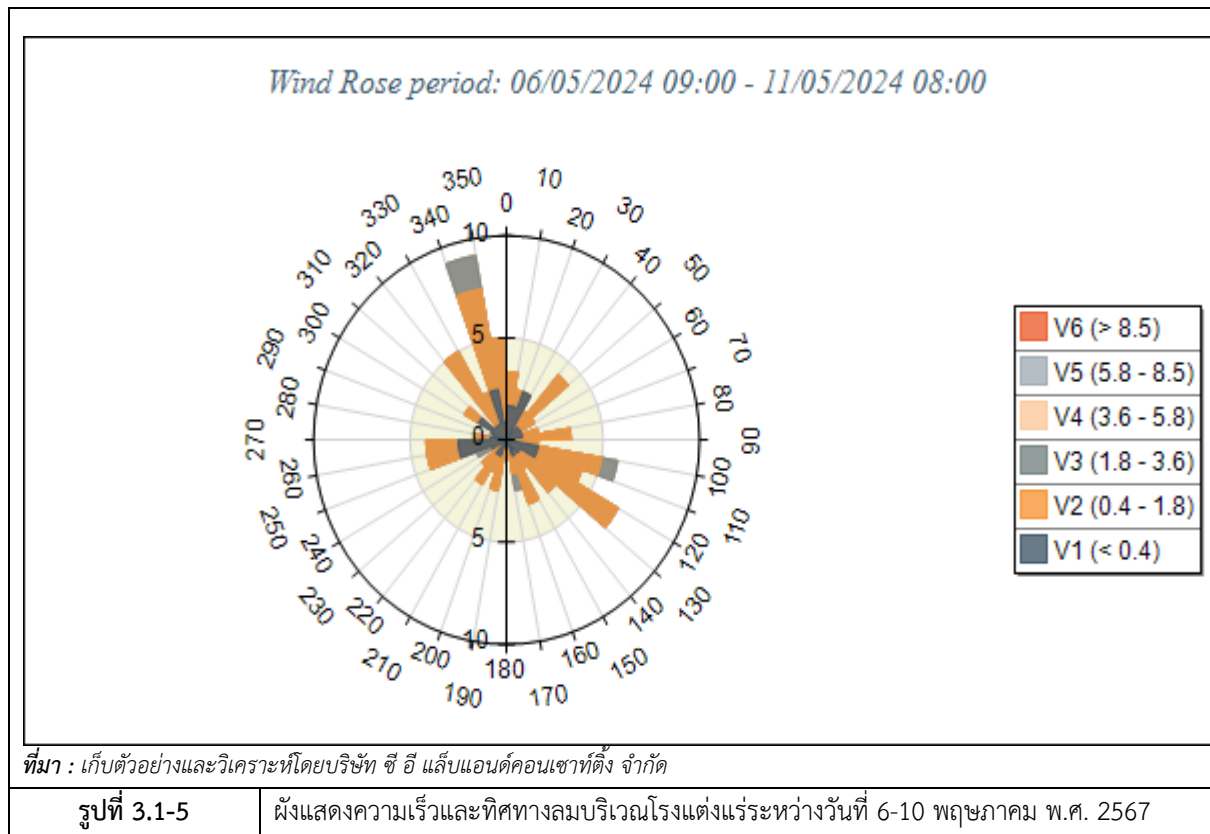
ชื่อผู้ตรวจวัด/บริษัท : บริษัท ซี อี แล็บแอนด์คอนเซ็ปต์ติ้ง จำกัด

ชื่อผู้บันทึก : นางสาวภัทรนันท์ สิงห์ฉลาด

ชื่อผู้ตรวจสอบ/ควบคุม : นายมนตรี พรหมเมตตา เลขที่ทะเบียนผู้วิเคราะห์ ว-363-ค-0001

ชื่อผู้วิเคราะห์ : นายสิทธิวิทย์ หนูน้อย เลขที่ทะเบียนผู้วิเคราะห์ ว-363-จ-0002

เบอร์โทรศัพท์ : 0-4484-2955



**ข้อสรุป** พบว่าส่วนใหญ่เป็นลมที่พัดมาจากทิศเหนือ (N) คิดเป็นร้อยละ 11.67 ของช่วงเวลาที่ตรวจวัด  
ความเร็วลมเฉลี่ยอยู่ในช่วง 0.0-2.3 เมตรต่อวินาที ความเร็วสูงสุด 2.3 เมตรต่อวินาที



ตารางที่ 3.1-14 ผลการตรวจวัดคุณภาพอากาศปริมาณฝุ่นละอองแขวนลอยรวม (TSP) ฝุ่นละอองไม่เกิน 10 ไมครอน (PM-10) ค่าไนโตรเจนไดออกไซด์ (NO<sub>2</sub>) ค่าซัลเฟอร์ไดออกไซด์ (SO<sub>2</sub>) ในช่วงเดือนพฤษภาคม พ.ศ. 2565- เดือนพฤษภาคม พ.ศ. 2567

วันที่	โรงแต่งแร่				วัดชัยมงคล				โรงเรียนบ้านหนองแดง				โรงเรียนบ้านหนองสะแก				โรงเรียนบ้านหนองไทร				โรงเรียนบ้านสระขี้ตุน			
	TSP	PM-10	NO <sub>2</sub>	SO <sub>2</sub>	TSP	PM-10	NO <sub>2</sub>	SO <sub>2</sub>	TSP	PM-10	NO <sub>2</sub>	SO <sub>2</sub>	TSP	PM-10	NO <sub>2</sub>	SO <sub>2</sub>	TSP	PM-10	NO <sub>2</sub>	SO <sub>2</sub>	TSP	PM-10	NO <sub>2</sub>	SO <sub>2</sub>
	mg/m <sup>3</sup>	mg/m <sup>3</sup>	ppm	ppm	mg/m <sup>3</sup>	mg/m <sup>3</sup>	ppm	ppm	mg/m <sup>3</sup>	mg/m <sup>3</sup>	ppm	ppm	mg/m <sup>3</sup>	mg/m <sup>3</sup>	ppm	ppm	mg/m <sup>3</sup>	mg/m <sup>3</sup>	ppm	ppm	mg/m <sup>3</sup>	mg/m <sup>3</sup>	ppm	ppm
16-พ.ค.65	0.121	0.048	< 0.05	< 0.05	0.123	0.061	< 0.05	< 0.05	0.140	0.009	< 0.05	< 0.05	0.123	0.032	< 0.05	< 0.05	0.139	0.077	< 0.05	< 0.05	0.117	0.028	< 0.05	< 0.05
17-พ.ค.65	0.127	0.051	< 0.05	< 0.05	0.120	0.054	< 0.05	< 0.05	0.138	0.109	< 0.05	< 0.05	0.126	0.078	< 0.05	< 0.05	0.164	0.015	< 0.05	< 0.05	0.128	0.018	< 0.05	< 0.05
18-พ.ค.65	0.136	0.100	< 0.05	< 0.05	0.119	0.102	< 0.05	< 0.05	0.209	0.068	< 0.05	< 0.05	0.139	0.061	< 0.05	< 0.05	0.101	0.013	< 0.05	< 0.05	0.168	0.098	< 0.05	< 0.05
19-พ.ค.65	0.148	0.047	< 0.05	< 0.05	0.132	0.079	< 0.05	< 0.05	0.129	0.018	< 0.05	< 0.05	0.139	0.056	< 0.05	< 0.05	0.116	0.038	< 0.05	< 0.05	0.148	0.082	< 0.05	< 0.05
20-พ.ค.65	0.168	0.047	< 0.05	< 0.05	0.172	0.066	< 0.05	< 0.05	0.124	0.049	< 0.05	< 0.05	0.173	0.051	< 0.05	< 0.05	0.145	0.082	< 0.05	< 0.05	0.153	0.035	< 0.05	< 0.05
24-ส.ค.65	0.196	0.020	< 0.05	< 0.05	0.189	0.027	< 0.05	< 0.05	0.194	0.021	< 0.05	< 0.05	0.196	0.015	< 0.05	< 0.05	0.193	0.063	< 0.05	< 0.05	0.213	0.003	< 0.05	< 0.05
25-ส.ค.65	0.193	0.016	< 0.05	< 0.05	0.179	0.069	< 0.05	< 0.05	0.210	0.054	< 0.05	< 0.05	0.189	0.039	< 0.05	< 0.05	0.208	0.039	< 0.05	< 0.05	0.181	0.019	< 0.05	< 0.05
26-ส.ค.65	0.185	0.016	< 0.05	< 0.05	0.207	0.029	< 0.05	< 0.05	0.186	0.014	< 0.05	< 0.05	0.218	0.016	< 0.05	< 0.05	0.221	0.017	< 0.05	< 0.05	0.195	0.024	< 0.05	< 0.05
27-ส.ค.65	0.186	0.067	< 0.05	< 0.05	0.176	0.018	< 0.05	< 0.05	0.195	0.026	< 0.05	< 0.05	0.172	0.043	< 0.05	< 0.05	0.162	0.008	< 0.05	< 0.05	0.200	0.019	< 0.05	< 0.05
28-ส.ค.65	0.219	0.030	< 0.05	< 0.05	0.154	0.030	< 0.05	< 0.05	0.208	0.020	< 0.05	< 0.05	0.196	0.023	< 0.05	< 0.05	0.188	0.013	< 0.05	< 0.05	0.193	0.012	< 0.05	< 0.05
14-พ.ย.65	0.196	0.030	< 0.05	< 0.05	0.169	0.032	< 0.05	< 0.05	0.203	0.053	< 0.05	< 0.05	0.215	0.047	< 0.05	< 0.05	0.204	0.044	< 0.05	< 0.05	0.166	0.022	< 0.05	< 0.05
15-พ.ย.65	0.210	0.021	< 0.05	< 0.05	0.162	0.042	< 0.05	< 0.05	0.196	0.076	< 0.05	< 0.05	0.198	0.026	< 0.05	< 0.05	0.194	0.039	< 0.05	< 0.05	0.214	0.024	< 0.05	< 0.05
16-พ.ย.65	0.186	0.028	< 0.05	< 0.05	0.191	0.019	< 0.05	< 0.05	0.187	0.053	< 0.05	< 0.05	0.154	0.040	< 0.05	< 0.05	0.224	0.031	< 0.05	< 0.05	0.197	0.021	< 0.05	< 0.05
17-พ.ย.65	0.199	0.042	< 0.05	< 0.05	0.171	0.047	< 0.05	< 0.05	0.207	0.043	< 0.05	< 0.05	0.183	0.039	< 0.05	< 0.05	0.197	0.015	< 0.05	< 0.05	0.196	0.042	< 0.05	< 0.05
18-พ.ย.65	0.193	0.037	< 0.05	< 0.05	0.179	0.057	< 0.05	< 0.05	0.209	0.036	< 0.05	< 0.05	0.146	0.038	< 0.05	< 0.05	0.189	0.043	< 0.05	< 0.05	0.181	0.035	< 0.05	< 0.05
13-ก.พ.66	0.170	0.027	< 0.05	< 0.05	0.196	0.027	< 0.05	< 0.05	0.181	0.034	< 0.05	< 0.05	0.187	0.042	< 0.05	< 0.05	0.201	0.048	< 0.05	< 0.05	0.169	0.022	< 0.05	< 0.05
14-ก.พ.66	0.218	0.025	< 0.05	< 0.05	0.196	0.032	< 0.05	< 0.05	0.183	0.048	< 0.05	< 0.05	0.203	0.025	< 0.05	< 0.05	0.174	0.031	< 0.05	< 0.05	0.196	0.027	< 0.05	< 0.05
15-ก.พ.66	0.204	0.017	< 0.05	< 0.05	0.156	0.030	< 0.05	< 0.05	0.199	0.047	< 0.05	< 0.05	0.173	0.028	< 0.05	< 0.05	0.193	0.034	< 0.05	< 0.05	0.183	0.033	< 0.05	< 0.05
16-ก.พ.66	0.196	0.019	< 0.05	< 0.05	0.188	0.046	< 0.05	< 0.05	0.161	0.044	< 0.05	< 0.05	0.182	0.028	< 0.05	< 0.05	0.199	0.022	< 0.05	< 0.05	0.213	0.047	< 0.05	< 0.05
17-ก.พ.66	0.185	0.016	< 0.05	< 0.05	0.194	0.047	< 0.05	< 0.05	0.184	0.031	< 0.05	< 0.05	0.176	0.031	< 0.05	< 0.05	0.182	0.043	< 0.05	< 0.05	0.190	0.039	< 0.05	< 0.05
8-พ.ค.66	0.159	0.024	< 0.05	< 0.05	0.122	0.012	< 0.05	< 0.05	0.180	0.052	< 0.05	< 0.05	0.132	0.117	< 0.05	< 0.05	0.206	0.033	< 0.05	< 0.05	0.163	0.055	< 0.05	< 0.05
9-พ.ค.66	0.230	0.027	< 0.05	< 0.05	0.131	0.018	< 0.05	< 0.05	0.168	0.061	< 0.05	< 0.05	0.173	0.068	< 0.05	< 0.05	0.168	0.011	< 0.05	< 0.05	0.168	0.060	< 0.05	< 0.05
10-พ.ค.66	0.140	0.010	< 0.05	< 0.05	0.128	0.015	< 0.05	< 0.05	0.185	0.059	< 0.05	< 0.05	0.150	0.027	< 0.05	< 0.05	0.136	0.022	< 0.05	< 0.05	0.164	0.042	< 0.05	< 0.05
11-พ.ค.66	0.115	0.016	< 0.05	< 0.05	0.151	0.035	< 0.05	< 0.05	0.141	0.053	< 0.05	< 0.05	0.182	0.032	< 0.05	< 0.05	0.157	0.050	< 0.05	< 0.05	0.190	0.060	< 0.05	< 0.05
12-พ.ค.66	0.207	0.012	< 0.05	< 0.05	0.154	0.032	< 0.05	< 0.05	0.195	0.065	< 0.05	< 0.05	0.181	0.027	< 0.05	< 0.05	0.151	0.056	< 0.05	< 0.05	0.198	0.054	< 0.05	< 0.05
22-ส.ค.66	0.015	0.009	< 0.05	< 0.05	0.015	0.008	< 0.05	< 0.05	0.021	0.011	< 0.05	< 0.05	0.034	0.019	< 0.05	< 0.05	0.007	0.020	< 0.05	< 0.05	0.013	0.028	< 0.05	< 0.05
23-ส.ค.66	0.012	0.008	< 0.05	< 0.05	0.014	0.007	< 0.05	< 0.05	0.032	0.013	< 0.05	< 0.05	0.045	0.012	< 0.05	< 0.05	0.051	0.022	< 0.05	< 0.05	0.014	0.016	< 0.05	< 0.05
24-ส.ค.66	0.009	0.005	< 0.05	< 0.05	0.016	0.006	< 0.05	< 0.05	0.031	0.014	< 0.05	< 0.05	0.025	0.014	< 0.05	< 0.05	0.010	0.027	< 0.05	< 0.05	0.015	0.015	< 0.05	< 0.05



ตารางที่ 3.1-14 (ต่อ) ผลการตรวจวัดคุณภาพอากาศปริมาณฝุ่นละอองแขวนลอยรวม (TSP) ฝุ่นละอองไม่เกิน 10 ไมครอน (PM-10) ค่าไนโตรเจนไดออกไซด์ (NO<sub>2</sub>)  
ค่าซัลเฟอร์ไดออกไซด์ (SO<sub>2</sub>) ในช่วงเดือนพฤษภาคม พ.ศ. 2565- เดือนพฤษภาคม พ.ศ. 2567

วันที่	โรงแต่งแร่				วัดชัยมงคล				โรงเรียนบ้านหนองแดง				โรงเรียนบ้านหนองสะแก				โรงเรียนบ้านหนองไทร				โรงเรียนบ้านสระขี้ตุน			
	TSP	PM-10	NO <sub>2</sub>	SO <sub>2</sub>	TSP	PM-10	NO <sub>2</sub>	SO <sub>2</sub>	TSP	PM-10	NO <sub>2</sub>	SO <sub>2</sub>	TSP	PM-10	NO <sub>2</sub>	SO <sub>2</sub>	TSP	PM-10	NO <sub>2</sub>	SO <sub>2</sub>	TSP	PM-10	NO <sub>2</sub>	SO <sub>2</sub>
พารามิเตอร์	mg/m <sup>3</sup>	mg/m <sup>3</sup>	ppm	ppm	mg/m <sup>3</sup>	mg/m <sup>3</sup>	ppm	ppm	mg/m <sup>3</sup>	mg/m <sup>3</sup>	ppm	ppm	mg/m <sup>3</sup>	mg/m <sup>3</sup>	ppm	ppm	mg/m <sup>3</sup>	mg/m <sup>3</sup>	ppm	ppm	mg/m <sup>3</sup>	mg/m <sup>3</sup>	ppm	ppm
25-ส.ค.66	0.018	0.012	< 0.05	< 0.05	0.023	0.012	< 0.05	< 0.05	0.021	0.013	< 0.05	< 0.05	0.043	0.014	< 0.05	< 0.05	0.006	0.035	< 0.05	< 0.05	0.010	0.021	< 0.05	< 0.05
13-พ.ย.66	0.052	0.019	< 0.05	< 0.05	0.021	0.007	< 0.05	< 0.05	0.067	0.052	< 0.05	< 0.05	0.074	0.082	< 0.05	< 0.05	0.097	0.028	< 0.05	< 0.05	0.070	0.055	< 0.05	< 0.05
14-พ.ย.66	0.031	0.066	< 0.05	< 0.05	0.033	0.016	< 0.05	< 0.05	0.070	0.050	< 0.05	< 0.05	0.093	0.063	< 0.05	< 0.05	0.070	0.035	< 0.05	< 0.05	0.032	0.040	< 0.05	< 0.05
15-พ.ย.66	0.038	0.007	< 0.05	< 0.05	0.029	0.017	< 0.05	< 0.05	0.055	0.040	< 0.05	< 0.05	0.076	0.031	< 0.05	< 0.05	0.041	0.047	< 0.05	< 0.05	0.082	0.077	< 0.05	< 0.05
16-พ.ย.66	0.033	0.026	< 0.05	< 0.05	0.047	0.019	< 0.05	< 0.05	0.045	0.024	< 0.05	< 0.05	0.043	0.030	< 0.05	< 0.05	0.067	0.053	< 0.05	< 0.05	0.097	0.074	< 0.05	< 0.05
17-พ.ย.66	0.028	0.020	< 0.05	< 0.05	0.063	0.039	< 0.05	< 0.05	0.060	0.031	< 0.05	< 0.05	0.046	0.020	< 0.05	< 0.05	0.065	0.042	< 0.05	< 0.05	0.080	0.029	< 0.05	< 0.05
12-ก.พ.67	0.110	0.070	< 0.05	< 0.05	0.108	0.073	< 0.05	< 0.05	0.128	0.055	< 0.05	< 0.05	0.187	0.106	< 0.05	< 0.05	0.165	0.076	< 0.05	< 0.05	N/A <sup>*3</sup>	N/A <sup>*3</sup>	N/A <sup>*3</sup>	N/A <sup>*3</sup>
13-ก.พ.67	0.095	0.047	< 0.05	< 0.05	0.102	0.040	< 0.05	< 0.05	0.179	0.082	< 0.05	< 0.05	0.128	0.055	< 0.05	< 0.05	0.116	0.039	< 0.05	< 0.05	N/A <sup>*3</sup>	N/A <sup>*3</sup>	N/A <sup>*3</sup>	N/A <sup>*3</sup>
14-ก.พ.67	0.102	0.031	< 0.05	< 0.05	0.108	0.052	< 0.05	< 0.05	0.224	0.113	< 0.05	< 0.05	0.098	0.046	< 0.05	< 0.05	0.110	0.040	< 0.05	< 0.05	N/A <sup>*3</sup>	N/A <sup>*3</sup>	N/A <sup>*3</sup>	N/A <sup>*3</sup>
15-ก.พ.67	0.114	0.055	< 0.05	< 0.05	0.192	0.084	< 0.05	< 0.05	0.189	0.087	< 0.05	< 0.05	0.117	0.050	< 0.05	< 0.05	0.080	0.037	< 0.05	< 0.05	N/A <sup>*3</sup>	N/A <sup>*3</sup>	N/A <sup>*3</sup>	N/A <sup>*3</sup>
16-ก.พ.67	0.101	0.045	< 0.05	< 0.05	0.138	0.060	< 0.05	< 0.05	0.171	0.068	< 0.05	< 0.05	0.116	0.053	< 0.05	< 0.05	0.152	0.046	< 0.05	< 0.05	N/A <sup>*3</sup>	N/A <sup>*3</sup>	N/A <sup>*3</sup>	N/A <sup>*3</sup>
6-พ.ค.67	0.056	0.053	< 0.05	< 0.05	0.056	0.025	< 0.05	< 0.05	0.018	0.012	< 0.05	< 0.05	0.027	0.019	< 0.05	< 0.05	0.026	0.013	< 0.05	< 0.05	0.055 <sup>*4</sup>	0.021 <sup>*4</sup>	<0.05 <sup>*4</sup>	<0.05 <sup>*4</sup>
7-พ.ค.67	0.035	0.030	< 0.05	< 0.05	0.020	0.020	< 0.05	< 0.05	0.031	0.024	< 0.05	< 0.05	0.022	0.032	< 0.05	< 0.05	0.018	0.016	< 0.05	< 0.05	0.045 <sup>*4</sup>	0.035 <sup>*4</sup>	<0.05 <sup>*4</sup>	<0.05 <sup>*4</sup>
8-พ.ค.67	0.046	0.035	< 0.05	< 0.05	0.062	0.021	< 0.05	< 0.05	0.057	0.035	< 0.05	< 0.05	0.031	0.020	< 0.05	< 0.05	0.029	0.033	< 0.05	< 0.05	0.031 <sup>*4</sup>	0.025 <sup>*4</sup>	<0.05 <sup>*4</sup>	<0.05 <sup>*4</sup>
9-พ.ค.67	0.050	0.036	< 0.05	< 0.05	0.052	0.022	< 0.05	< 0.05	0.056	0.041	< 0.05	< 0.05	0.036	0.026	< 0.05	< 0.05	0.022	0.014	< 0.05	< 0.05	0.037 <sup>*4</sup>	0.016 <sup>*4</sup>	<0.05 <sup>*4</sup>	<0.05 <sup>*4</sup>
10-พ.ค.67	0.027	0.021	< 0.05	< 0.05	0.043	0.028	< 0.05	< 0.05	0.032	0.019	< 0.05	< 0.05	0.036	0.028	< 0.05	< 0.05	0.033	0.018	< 0.05	< 0.05	0.036 <sup>*4</sup>	0.029 <sup>*4</sup>	<0.05 <sup>*4</sup>	<0.05 <sup>*4</sup>
ค่าสูงสุดที่วัดได้	0.230	0.100	< 0.05	< 0.05	0.207	0.102	< 0.05	< 0.05	0.224	0.113	< 0.05	< 0.05	0.218	0.117	< 0.05	< 0.05	0.224	0.082	< 0.05	< 0.05	0.214	0.098	< 0.05	< 0.05
ค่าต่ำสุดที่วัดได้	0.012	0.005	< 0.05	< 0.05	0.014	0.006	< 0.05	< 0.05	0.021	0.009	< 0.05	< 0.05	0.022	0.012	< 0.05	< 0.05	0.005	0.008	< 0.05	< 0.05	0.010	0.003	< 0.05	< 0.05
ค่ามาตรฐาน	0.330 <sup>*1</sup>	0.120 <sup>*1</sup>	0.170 <sup>*2</sup>	0.120 <sup>*1</sup>	0.330 <sup>*1</sup>	0.120 <sup>*1</sup>	0.170 <sup>*2</sup>	0.120 <sup>*1</sup>	0.330 <sup>*1</sup>	0.120 <sup>*1</sup>	0.170 <sup>*2</sup>	0.120 <sup>*1</sup>	0.330 <sup>*1</sup>	0.120 <sup>*1</sup>	0.170 <sup>*2</sup>	0.120 <sup>*1</sup>	0.330 <sup>*1</sup>	0.120 <sup>*1</sup>	0.170 <sup>*2</sup>	0.120 <sup>*1</sup>	0.330 <sup>*1</sup>	0.120 <sup>*1</sup>	0.170 <sup>*2</sup>	0.120 <sup>*1</sup>

หมายเหตุ : /1 ประกาศกรมการสิ่งแวดล้อมแห่งชาติ ฉบับที่ 24 (พ.ศ. 2547) เรื่อง กำหนดมาตรฐานคุณภาพอากาศในบรรยากาศโดยทั่วไป

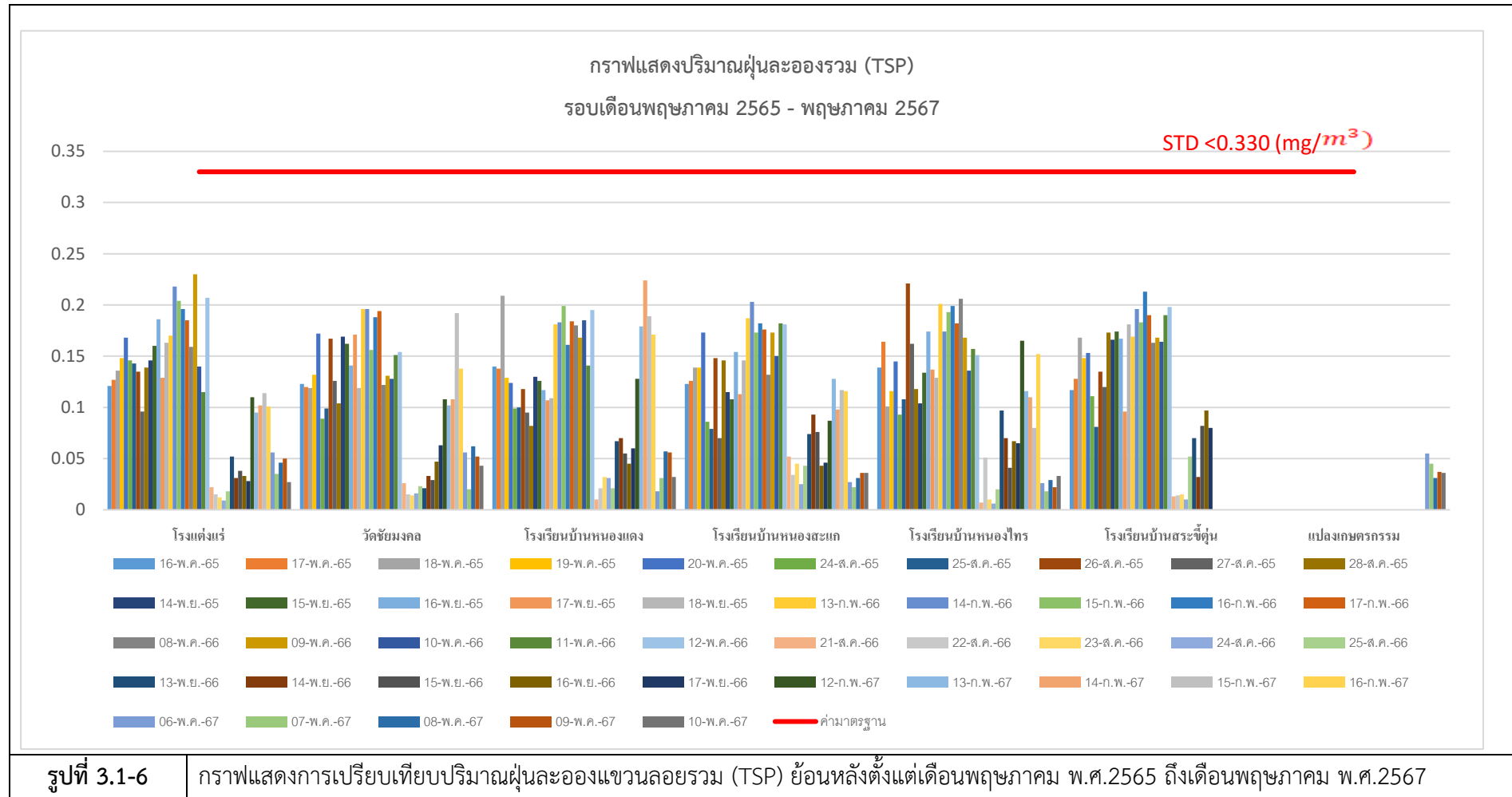
/2 ประกาศคณะกรรมการสิ่งแวดล้อมแห่งชาติ ฉบับที่ 33 (พ.ศ. 2552) เรื่อง กำหนดมาตรฐานค่าก๊าซไนโตรเจนไดออกไซด์ในบรรยากาศโดยทั่วไป

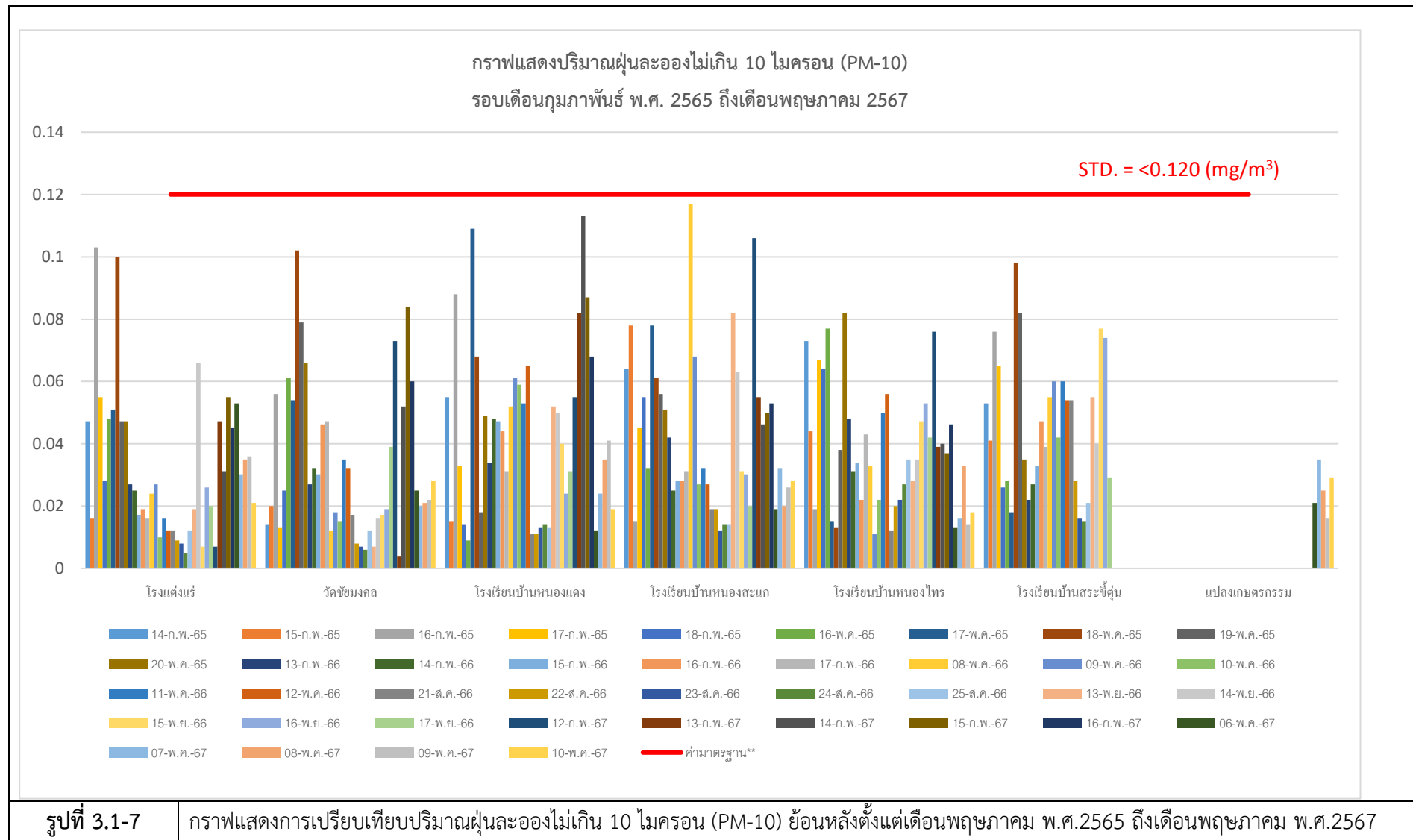
\*3 ไม่สามารถดำเนินการติดตั้งเครื่องตรวจวัดบริเวณโรงเรียนบ้านสระขี้ตุนได้เนื่องจากมีกลุ่มผู้ประท้วงบางส่วนจากบ้านสระขี้ตุนขัดขวางการปฏิบัติงานของเจ้าหน้าที่

\*4 จุดตรวจวัดบริเวณแปลงเกษตรกรรมทางทิศตะวันตกเฉียงใต้ของโครงการซึ่งอยู่ในทิศทางลมเดียวกันกับจุดตรวจวัดเดิมและตั้งอยู่ตรงกลางระหว่างพื้นที่โครงการและโรงเรียนบ้านสระขี้ตุน

ที่มา : รายงานผลการปฏิบัติตามมาตรการป้องกันและแก้ไขผลกระทบต่อสิ่งแวดล้อมและมาตรการติดตามตรวจสอบคุณภาพสิ่งแวดล้อม โครงการเหมืองแร่โพแทช อำเภอด่านขุนทด จังหวัดนครราชสีมา ของบริษัท ไทยคาลิ จำกัด (พ.ศ.2565-2567)

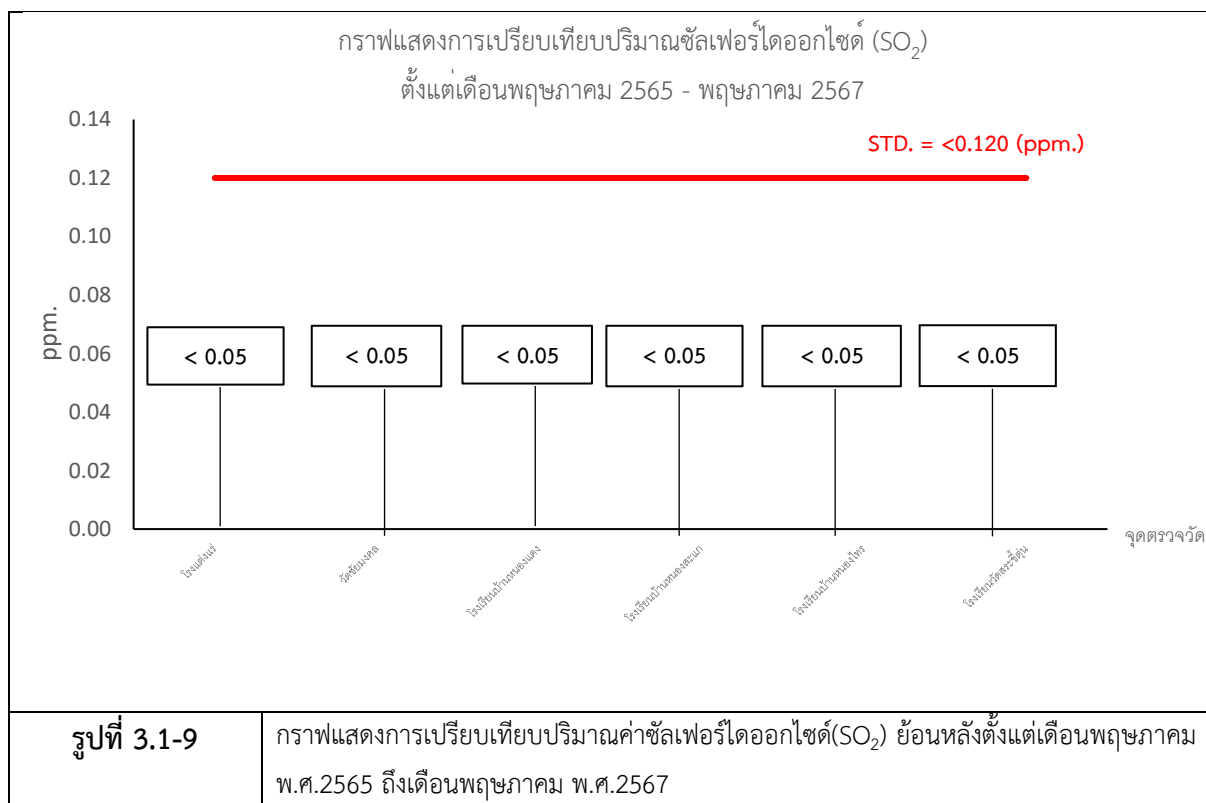
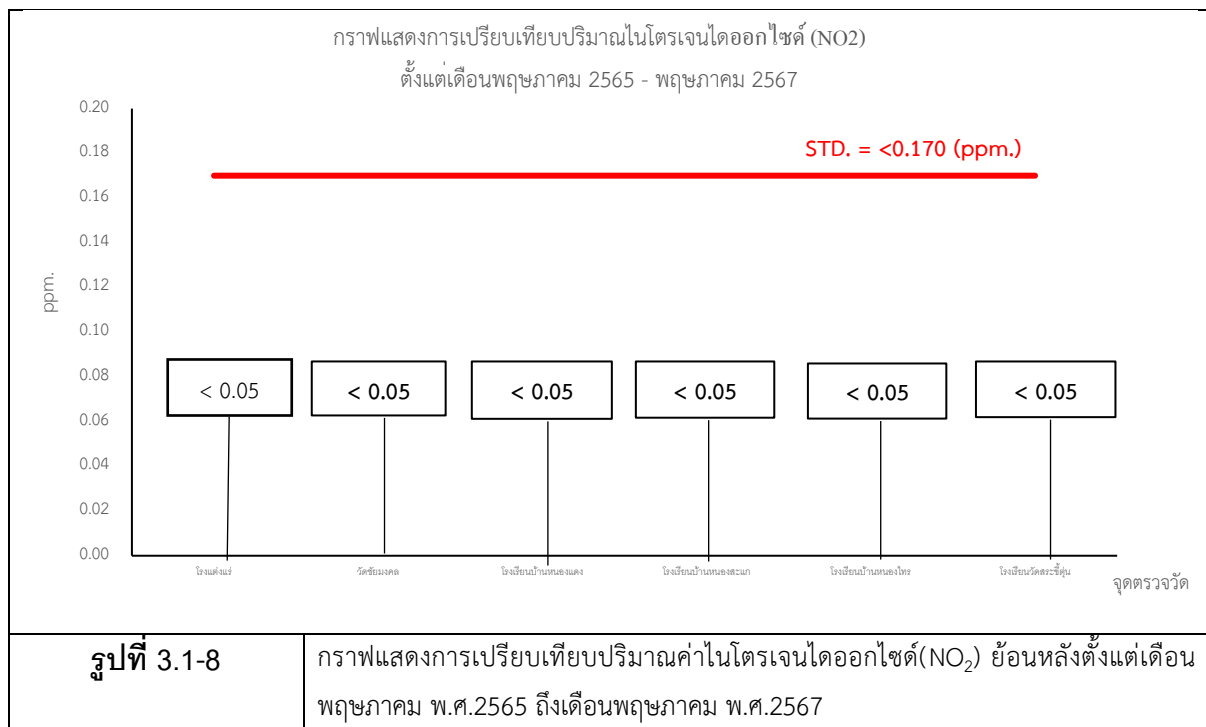






รูปที่ 3.1-7

กราฟแสดงการเปรียบเทียบปริมาณฝุ่นละอองไม่เกิน 10 ไมครอน (PM-10) ย้อนหลังตั้งแต่เดือนพฤษภาคม พ.ศ.2565 ถึงเดือนพฤษภาคม พ.ศ.2567





ตารางที่ 3.1-15 เปรียบเทียบผลการตรวจวัดคุณภาพอากาศค่าฝุ่นเกื้อยอนหลังตั้งตั้งแต่เดือนพฤษภาคม พ.ศ. 2565 ถึงเดือนพฤษภาคม พ.ศ.2567

วันที่	ค่าฝุ่นเกื้อย (mg/m <sup>3</sup> )*					
	โรงแต่งแร่	วัดชัยมงคล	โรงเรียนบ้านหนองแดง	โรงเรียนบ้านหนองสะแก	โรงเรียนบ้านหนองไทร	โรงเรียนสระชีดุ่น
17-พ.ค.65	ND.	ND.	ND.	ND.	ND.	ND.
18-พ.ค.65	ND.	ND.	ND.	ND.	ND.	ND.
19-พ.ค.65	ND.	ND.	ND.	ND.	ND.	ND.
20-พ.ค.65	ND.	ND.	ND.	ND.	ND.	ND.
24-ส.ค.65	ND.	ND.	ND.	ND.	ND.	ND.
25-ส.ค.65	ND.	ND.	ND.	ND.	ND.	ND.
26-ส.ค.65	ND.	ND.	ND.	ND.	ND.	ND.
27-ส.ค.65	ND.	ND.	ND.	ND.	ND.	ND.
28-ส.ค.65	ND.	ND.	ND.	ND.	ND.	ND.
17-พ.ค.65	ND.	ND.	ND.	ND.	ND.	ND.
14-พ.ย.65	ND.	ND.	ND.	ND.	ND.	ND.
15-พ.ย.65	ND.	ND.	ND.	ND.	ND.	ND.
16-พ.ย.65	ND.	ND.	ND.	ND.	ND.	ND.
17-พ.ย.65	ND.	ND.	ND.	ND.	ND.	ND.
18-พ.ย.65	ND.	ND.	ND.	ND.	ND.	ND.
13-ก.พ.66	ND.	ND.	ND.	ND.	ND.	ND.
14-ก.พ.66	ND.	ND.	ND.	ND.	ND.	ND.
15-ก.พ.66	ND.	ND.	ND.	ND.	ND.	ND.
16-ก.พ.66	ND.	ND.	ND.	ND.	ND.	ND.
17-ก.พ.66	ND.	ND.	ND.	ND.	ND.	ND.
8-พ.ค.-66	ND.	ND.	ND.	ND.	ND.	ND.
9-พ.ค.-66	ND.	ND.	ND.	ND.	ND.	ND.
10-พ.ค.-66	ND.	ND.	ND.	ND.	ND.	ND.
11-พ.ค.-66	ND.	ND.	ND.	ND.	ND.	ND.
12-พ.ค.-66	ND.	ND.	ND.	ND.	ND.	ND.
21-ส.ค.66	ND.	ND.	ND.	ND.	ND.	ND.
22-ส.ค.66	ND.	ND.	ND.	ND.	ND.	ND.
23-ส.ค.66	ND.	ND.	ND.	ND.	ND.	ND.
24-ส.ค.66	ND.	ND.	ND.	ND.	ND.	ND.
25-ส.ค.66	ND.	ND.	ND.	ND.	ND.	ND.
13-พ.ย.66	ND.	ND.	ND.	ND.	ND.	ND.
14-พ.ย.66	ND.	ND.	ND.	ND.	ND.	ND.
15-พ.ย.66	ND.	ND.	ND.	ND.	ND.	ND.
16-พ.ย.66	ND.	ND.	ND.	ND.	ND.	ND.
17-พ.ย.66	ND.	ND.	ND.	ND.	ND.	ND.
12-ก.พ.67	ND.	ND.	ND.	ND.	ND.	_*2
13-ก.พ.67	ND.	ND.	ND.	ND.	ND.	_*2





ตารางที่ 3.1-15(ต่อ) เปรียบเทียบผลการตรวจวัดคุณภาพอากาศค่าฝุ่นแก๊สย้อนหลังตั้งแต่เดือนพฤษภาคม พ.ศ.2565 ถึงเดือนพฤษภาคม พ.ศ.2567

วันที่	ค่าฝุ่นแก๊ส (mg/m <sup>3</sup> )*					
	โรงแต่งแร่	วัดชัยมงคล	โรงเรียนบ้านหนองแดง	โรงเรียนบ้านหนองสะแก	โรงเรียนบ้านหนองไทร	โรงเรียนสระซึก
14-ก.พ.67	ND.	ND.	ND.	ND.	ND.	ND. <sup>*2</sup>
15-ก.พ.67	ND.	ND.	ND.	ND.	ND.	ND. <sup>*2</sup>
16-ก.พ.67	ND.	ND.	ND.	ND.	ND.	ND. <sup>*2</sup>
6-พ.ค.67	ND.	ND.	ND.	ND.	ND.	ND. <sup>*3</sup>
7-พ.ค.67	ND.	ND.	ND.	ND.	ND.	ND. <sup>*3</sup>
8-พ.ค.67	ND.	ND.	ND.	ND.	ND.	ND. <sup>*3</sup>
9-พ.ค.67	ND.	ND.	ND.	ND.	ND.	ND. <sup>*3</sup>
10-พ.ค.67	ND.	ND.	ND.	ND.	ND.	ND. <sup>*3</sup>
ค่ามาตรฐาน <sup>*1</sup>	N/A					

หมายเหตุ : \*1 ค่าเฉลี่ย 24 ชั่วโมง, ND. หมายถึง ตรวจไม่พบโดยวิธีของห้องปฏิบัติการ (Detection Limit = 0.0 ug/m<sup>3</sup>)

\*2 ไม่สามารถดำเนินการติดตั้งเครื่องตรวจวัดบริเวณโรงเรียนบ้านสระซึกได้เนื่องจากมีกลุ่มผู้ประท้วงบางส่วนจากบ้านสระซึกขัดขวางการปฏิบัติงานของเจ้าหน้าที่

\*3 จุดตรวจวัดบริเวณแปลงเกษตรกรรมทางทิศตะวันตกเฉียงใต้ของโครงการซึ่งอยู่ในทิศทางลมเดียวกันกับจุดตรวจวัดเดิมและตั้งอยู่ตรงกลางระหว่างพื้นที่ โครงการฯและโรงเรียนบ้านสระซึก

